



稲沢市社会福祉協議会だより

# い〜な



マスコットキャラクター  
「福ちゃん」

No. **37**  
2014年10月号

- 02 [特集] 子どもの福祉教育
- 04 赤い羽根共同募金運動が始まります
- 05 [連載] 災害に備える
- 06 [社協の情報広場] 学びの場 (日常生活自立支援事業 生活支援員養成研修)
- 07 [社協の情報広場] 集いの場 (ふくしグラウンド・ゴルフ大会) など
- 08 [連載] 高齢者役立ちかわら版
- 09 [連載] 障がい者基幹相談支援センターだより わかるとい〜な
- 10 資金収支決算報告、職員採用情報
- 11 会員加入のお礼、読者の声、い〜なクイズ、寄付者紹介
- 12 福祉まつり案内



※詳しくはP11へ。



「福祉実践教室」での様子

## お知らせ 「平成26年度8月豪雨」災害義援金を受付中

8月の記録的な大雨によって全国各地で災害が起きました。中でも徳島県や京都府、兵庫県においては大雨による住家浸水などの被害が多数発生し、そして広島市内においては大規模な土砂災害により多くの尊い人命が失われております。

赤い羽根共同募金では、徳島・京都・兵庫(丹波)・広島で被災されたかたの生活再建の一助とするための義援金を受け付けておりますので、ご協力をお願いします。

(平成26年8月31日現在)

◆ 徳島県台風11・12号災害義援金 … 10月31日まで	◆ 京都府豪雨災害義援金 … 10月31日まで
◆ 丹波市豪雨災害義援金 … 10月31日まで	◆ 広島県大雨災害義援金 … 12月26日まで

※募金箱は社会福祉協議会窓口を設置しています。

## 手話

簡単な手話をはじめ、身ぶり、手ぶり、<sup>こうわ</sup>口話※1などを用いて、聴覚障がい者とコミュニケーションをとります。

※1 口話 … 口の形から言葉を読み取り、会話する方法



子どもの声

- ★耳の不自由な人は手話1つではなく、いろいろな話し方があることを知りました。
- ★手話という新しい言語について学べてよかった。
- ★「幸せ」について考えることができてよかった。

特集

# 福祉教育

命の大切さを学ぶ～

全部で9講座あります  
いてご紹介いたします

## 車いす

車いすを使い段差やカーブの移動を体験し、車いすに乗っている人の気持ちに気づくことを目標にしています。

子どもの声

- ★「人に必要とされることが一番の幸せ」ということを講師（障がい者）の話から学びました。
- ★最初は車いすに乗ることが「楽しそうだなあ」と思った。実際体験すると、楽しいものではないと思いました。講座を受けて車いすを利用している人の気持ちがよくわかりました。



## 点字

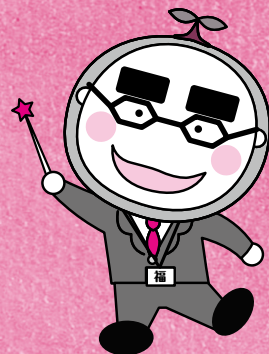
暮らしの中で視覚障がい者にとって便利なものは何かを考えます。また、点字の役割を理解し、実際に点字で文字を打ったり、点字で書かれたものを読みます。

子どもの声

- ★目の不自由な人にとって、点字がどれだけ大切なのかよくわかりました。
- ★目が見えない人の苦労や考えていることを知ることができ勉強になりました。



上記講座以外に、要約筆記、盲導犬、盲人ガイド、発達障がい、高齢者擬似、まちづくりの講座があります。





## 先生の声



- ★子どもたちは、体の不自由な人達と直接ふれあうには、どのように接したらよいのか、自分のできることは何かを考えました。また、健康の大切さや命の大切さを再確認することもできました。
- ★病気で体が不自由になる、事故で体が不自由になる、障がいにはいろいろな理由があり、その中でも幸せに生活しているということを知り、「人はみな平等」、「困っている人には声をかけてみる」ということが勉強になりました。



## 福祉実践教室への期待 ～担当職員の違い～

- ★子どもたちは、各講師やボランティアと交流して、決して「障がいがある＝不幸ではない」という気づきがあったのではないのでしょうか。  
福祉実践教室を通して、障がいがあることをただ「かわいそう」と思うのではなく、障がいがあっても自分たちと一緒に、一人の人間だと感じてもらいたいと思います。障がいのあるかたと出会った時に、助けようという気持ちを持つことも大切ですが、一人の人間として相手を知ろうという気持ちを持ってもらいたいです。



## 子どもの

～幸せとは何か、

「福祉実践教室」の講座は  
今回は一部の講座につ

## 他にもこのような活動を地域で取り組んでいます

### 学生施設ボランティア福祉体験学習

市内の高齢者施設などでのボランティア体験



### ボランティア探検隊

子どもたちが点訳した絵本を名古屋盲学校へ寄贈



※夏休み期間に実施しています。



地域福祉のために 高齢者のために 障がい者のために 子どものために 災害支援のために

昨年度は市民の皆様、区長さん、民生委員さん、事業所、学校など、市内の多くのかたから温かいご協力をいただきました。

平成25年度実績額 **22,293,744円**

皆様からお寄せいただいた募金は、今年度の稲沢市のまちを良くする福祉活動に約88% (19,702,744円)、愛知県内の広域の社会福祉施設の整備やNPO法人などの団体事業に約12%が役立てられます。

**今年度も赤い羽根共同募金にご協力をお願いします。**

### 募金箱の設置協力店を募集中

赤い羽根共同募金の趣旨にご賛同いただき、お店などのカウンターに募金箱を設置し、募金活動にご協力いただける店舗、病院などがありましたらご連絡ください。

稲沢市共同募金委員会 ☎0587-23-6713



#### 募金箱設置の協力店をご紹介します ※公共施設を除きます

昭月、宝竹、ファミリーマート稲沢大塚東店、東松清、稲沢市シルバー人材センター、やまひこ、稲沢ぽかぽか温泉、プチカフェのんのん、たまごのあしあと、シンエーオート、田中医院、ファミリーショップ萬勝、海鮮寿し・旬、喫茶ファートル、喫茶フードバンブー、喫茶リッキー、ローソン祖父江丸瀨店、ミニストップ祖父江桜方店、まんか書店、平和堂 祖父江店、酒やビック祖父江店、喫茶もんきい、しろ石、菊嘉、エーラク、清澄、ソルティコメナカ、ヨシツヤ平和店、パロー稲沢平和店、兼芳(株)、インコントラレ (順不同敬称略)

10月1日から「赤い羽根共同募金運動」が全国一斉に始まります  
赤い羽根共同募金は、  
私たちのまちで役立てられる募金です  
あなたのやさしさが、稲沢市・愛知県の地域福祉活動を支えています

### 稲沢市共同募金委員会 運営委員・監事のご紹介 (平成26年9月19日現在)

(敬称略)

役職名	氏名	所属	役職名	氏名	所属
会長	山田 信行	稲沢商工会議所	委員	岩田 実	稲沢地区区長会
副会長	山内 孝三	稲沢市社会福祉協議会	委員	武市 莫	小正地区区長会
委員	日比野 昭光	祖父江町商工会	委員	東野 旭	下津地区区長会
委員	浅野 忠志	平和町商工会	委員	箕浦 省作	明治地区区長会
委員	家田 鐵彦	稲沢市民生委員・児童委員協議会	委員	田中 豊	千代田地区区長協議会
委員	日比野 登	稲沢市民生委員・児童委員協議会	委員	木村 孝司	大里西地区区長会
委員	林 金男	稲沢市民生委員・児童委員協議会	委員	中島 敏雄	大里東地区区長会
委員	戌亥 昌郎	連合愛知 稲沢地区連絡会	委員	渡辺 豊	平和地区区長会
委員	前原 信子	稲沢市障害者福祉団体連合会	委員	大津 典正	稲沢市職員互助会
委員	鈴木 恵理子	稲沢市子ども会連絡協議会	委員	恒川 武久	稲沢市教育委員会
委員	杉村 文子	稲沢市赤十字奉仕団	委員	日比 紀晃	稲沢市小中学校長会
委員	恒川 美規子	稲沢市母親クラブ連絡協議会	監事	後藤 和子	稲沢市連合婦人会
委員	佐藤 正光	稲沢市社会福祉協議会	監事	近藤 尊敬	一般社団法人 稲沢青年会議所

# 【連載】災害に備える ～家庭でできる日頃からの備え～

## ⑨大きな地震の揺れがおさまったら(自宅にいる場合)

前回では、地震発生時(揺れている時)にとるべき行動についてお伝えしましたが、そこでの大切なポイントは、「まずご自身の身の安全を図り、揺れがおさまるまで様子を見る」ことでした。

さて、今回のテーマは「大きな地震の揺れがおさまってから行動について」です。ぜひ、次のことを参考にしてください。

## 大きな揺れがおさまったあとの行動

### その1 まずは自身の状況を確認する

- ◆自身にケガの有無は？
- ◆ケガをしたり、家具などで下敷きとなって身動きがとれない場合は、声をあげたり、まわりにある物を叩いて音を出すなどして救助を求めろ。
- ◆動ける場合は、室内には割れたガラスの破片などが散らばっていることがあるので、厚手のスリッパなどを履いたうえで動く。



### その4 周囲(地域)の状況を確認する

- ◆隣近所に住む住民の安否確認を行う。
- ◆家屋の倒壊や火災などで逃げ遅れている人がいれば、地域の人と協力して救助や消火活動を行う。



※家族に寝たきりの高齢者や障がい者があるご家庭は、普段から隣近所や町内会などと交流を持ち、いざというときに救助や避難の援助をしてもらえるようにしましょう。

### その5 災害情報を収集する

- ◆ラジオ、テレビなどを使って正確な情報を収集する。この際、デマに惑わされないように注意する。
- ◆小中学校の屋上などに設置されている「防災行政無線」を通じて、稲沢市から避難情報などの災害情報が放送されるので、外から聞こえる情報にも耳を傾ける。

#### 緊急情報配信システム

稲沢市では事前に携帯電話などのメールアドレスを登録すると、防災・防犯に関する情報をメールで配信するサービスがあります。このサービスを利用すると、正確な最新情報を入手することができますので、ぜひこの機会に登録を行ってください。

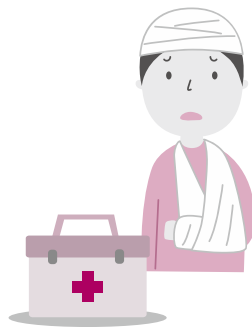
※緊急情報の配信を希望される場合は、下記URLまたはQRコードでアクセスしてご登録ください。

【稲沢市ホームページ】  
<https://www.inazawa-info.jp/citizen>



### その2 家族の状況を確認する

- ◆家にいる家族の安否確認を行い、怪我をしている場合は応急手当を行う。
- ◆ひとりで救助が難しい場合は、近隣住民に助けを求めろ。
- ◆不在家族の安否確認には、電話会社などが提供している「災害用伝言サービス」を活用する。



### その3 家の状況を確認する

- ◆地震発生前、火を使っていたら火の始末を行い、火災が起きていたら、落ち着いて消火器などで消火する。
- ◆建物に被害がないか確認する。
- ◆電気、ガス、水道、通信(電話回線など)に異常がないか確認する。
- ◆水が出る場合は、浴槽やバケツなどに水を貯めておく。



### その6 避難の必要性があるかどうかを見極める

- ◆基本的には自宅の破損が少なく、余震が来ても安全だと判断できる場合や、地域に火災の危険がなければ、その時点であわてて避難する必要はありません。
- ◆自宅が倒壊する危険や地域に火災が広がるなどの危険がある場合、また行政から避難指示が出ている場合は、躊躇することなく、まずは自宅近くの「一時避難場所」や「避難場所」へ避難する。

地震からご自身やご家族の身を守るためには、日頃の備えに加え、何よりも地震時の行動が大切です。大切なポイントは「状況を把握し、あわてず落ち着いて行動すること」です。

※次回は「避難するときの注意点について」をお伝えします。

# 学びの場

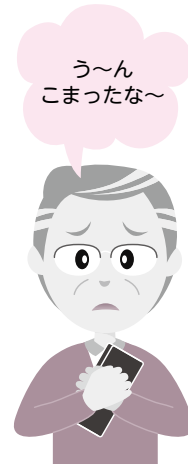
～福祉の学びを応援します～

【問い合わせ先】社会福祉協議会本所 ☎0587-23-6713 (平日8:30～17:15)



## 生活支援員養成研修(日常生活自立支援事業)

認知症高齢者や知的・精神障がい者の支援をしませんか？  
 前号で紹介しました日常生活自立支援事業において、新たに利用者を支援する生活支援員を募集します。



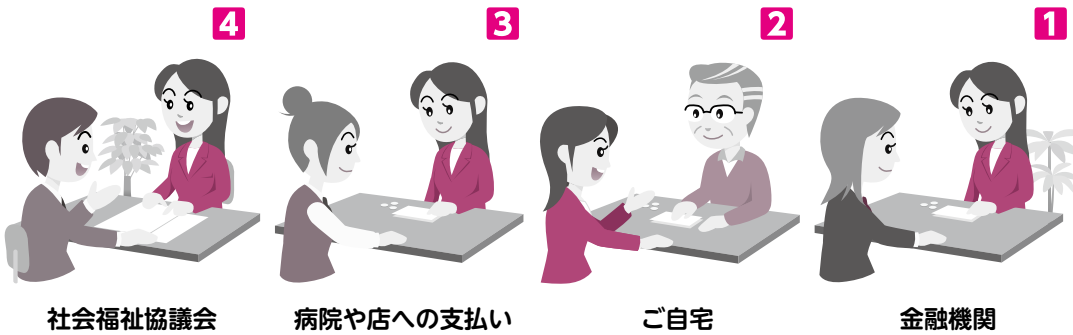
### 日常生活自立支援事業とは…

認知症、知的障がい、精神障がいなどで判断能力が不十分なかたに対して、本人に代わって福祉サービスの手続きや市役所の書類記入のお手伝い、金融機関での払い戻しや支払いのお手伝いなどのサービスを提供する事業です。

### 生活支援員の活動は…

- 1 利用者の生活費などを金融機関で払い戻しをします。
- 2 利用者へ生活費などを渡します。また本人の悩みなどを聞きます。
- 3 本人に代わって、病院や店へ料金を支払います。
- 4 社会福祉協議会へ活動内容を報告します。

トラブルがあれば職員も一緒に対応しますので、安心して活動していただけます。関心のあるかたは、ぜひ申し込みください。



## 生活支援員養成研修内容

### 1日目

【と き】11月25日(火) 午後1時30分～午後4時30分

【内 容】講義1 日常生活自立支援事業の概要  
 講義2 対象者の理解①(精神障がい)  
 講義3 対象者の理解②(知的障がい)

### 2日目

【と き】12月4日(木) 午後1時30分～午後4時30分

【内 容】講義4 対象者の理解③(認知症高齢者)  
 演習 対人援助の基礎(対象者とのコミュニケーション方法)  
 説明 生活支援員登録について

【と き】社会福祉会館 1階 集会室

【対 象】次のことにすべて当てはまるかた

- ◎ 満30歳以上満65歳未満で市内在住のかた  
(年齢は、当該年度の3月31日時点での年齢)
- ◎ 本研修をすべて受講できるかた
- ◎ 最低月1回、平日に1～2時間程度活動できるかた
- ◎ 自家用車を使用して活動が可能なかた
- ◎ 高齢者、障がい者に対する福祉活動に関心のあるかた

【定 員】10人(定員になりしだい締め切ります。) ※最少催行人数2名

【費 用】無料

【申 込】10月7日(火) から10月31日(金) まで

# 集いの場 ~人と人とのつながりを大切に~

【申し込み先・問い合わせ先】社会福祉協議会本所 ☎0587-23-6713 (平日8:30~17:15)



## ふくしグラウンド・ゴルフ大会

ご家族・お友達同士でも参加できます

グラウンド・ゴルフを通して地域の交流を深めませんか。初めてのカタでもすぐにプレーできます。ぜひご参加ください。

【とき】11月30日(日)

午前8時15分~正午(受付は午前7時45分)

※小雨決行。雨天の場合は12月1日(月)に延期になりますが、参加者への連絡はいたしません。

【ところ】陸上競技場

【対象】市内在住・在勤のかた

【定員】600人(定員になりしだい締め切ります。)

【持ち物】クラブ、マーカー、ボール

※用具がないかたは本会へご相談ください。

【費用】無料

【申込】10月10日(金)から10月31日(金)まで

## 行事カレンダー

(10月1日~12月31日の社協事業)

### 10月

- 1日 街頭募金 国府宮駅・稲沢駅  
福祉実践教室 片原一色小学校
- 5日 街頭募金 市内ショッピングセンター
- 8日 子育て支援事業 人形劇 西町さざんか児童センター
- 9日 福祉実践教室 国分小学校
- 10日 子育て支援事業 人形劇 大里東みどり保育園
- 14日 福祉実践教室 丸甲小学校
- 15日 子育て支援事業 人形劇 明治スズラン児童センター  
福祉実践教室 法立小学校
- 17日 福祉実践教室 長岡小学校
- 18日 街頭募金 稲沢まつり会場・矢合観音
- 21日 福祉実践教室 領内小学校
- 25日 福祉まつり 勤労福祉会館・TGアリーナ
- 28日 福祉実践教室 坂田小学校
- 29日 子育て支援事業 人形劇 祖父江あじさい児童館

### 11月

- 6日 子育て支援事業 人形劇 小鳩保育園
- 18日 福祉実践教室 稲沢西小学校  
子育て支援事業 人形劇 附島保育園
- 21日 福祉実践教室 杏和高等学校
- 22日 街頭募金募金 そぶスイチョウ黄葉まつり会場
- 25日 生活支援員養成講座 社会福祉会館
- 26日 子育て支援事業 人形劇 大里オリーブ児童センター
- 27日 子育て支援事業 人形劇 千代田保育園
- 30日 ふくしグラウンド・ゴルフ大会 陸上競技場

### 12月

- 4日 生活支援員養成講座 社会福祉会館
- 9日 子育て支援事業 人形劇 小正保育園
- 10日 子育て支援事業 人形劇 高御堂カトリア児童センター
- 14日 街頭募金 市内ショッピングセンター
- 15日 子育て支援事業 人形劇 稲沢保育園

## 年間行事

ボランティアチルドレン支援事業 10/19、11/22、12/21  
音楽療法支援事業 10/18、11/15、12/20  
理学療法教室 10/11・25、11/8・22、12/13・20  
言語訓練 10/11、11/8、12/20  
手話基礎講座 10/3・17、11/7・21、12/5・19  
手話入門講座(夜間) 10/1・15、11/5・19、12/3・17

点訳奉仕員養成講座 10/3・17、11/7・21、12/5・19  
点字講座 10/3・17、11/7・21、12/5・19  
書道・ペン講座 10/4・18、11/1・15、12/6・20  
視覚障がい者パソコン講座 11/12  
障がい者パソコン講座 10/16・17・23・24  
聴こえのサポーター養成講座 10/22・29

# 「高齡者虐待ってどんなこと？」

(第4回)

～虐待は人としての尊厳を傷つける行為です～

次のような行為が虐待にあたります

## ①身体的虐待

- ・たたく、つねる ・無理やり食事を口に入れる
- ・ベッドに縛りつける など

## ②心理的虐待

- ・怒鳴る、ののしる ・意図的に無視する
- ・侮辱を込め、子どものように扱う など

## ③介護・世話の放棄

- ・食事を与えない ・オムツを交換しない
- ・必要な介護サービスを理由もなく、利用させない など

## ④経済的虐待

- ・日常的に必要な金銭を渡さない(使わせない)
- ・年金や預貯金を本人の意思に反して使用する など

## ⑤性的虐待

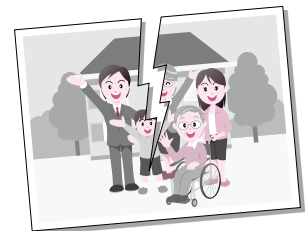
- ・懲罰的に下半身を裸にして放置する など



## ! 稲沢市における高齡者虐待の実態!

昨年度、身体的虐待15件、心理的虐待2件、介護・世話の放棄(ネグレクト)1件、経済的虐待6件発生しております。高齡者虐待はどこの家庭でも起こりうる身近な問題です。

その背景には、介護疲れや経済的困窮などさまざまな問題が潜んでおり、知らず知らずのうちに虐待に至ってしまっていることがほとんどです。高齡者のみならず、家族が助けを必要としている場合もあります。



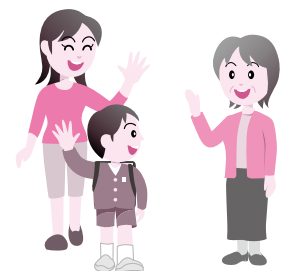
## ? どこに相談すればいいの?

身近に「様子がおかしいな」と思われるかたがみえましたら、市役所高齡介護課又はお近くの地域包括支援センターへご相談ください。誰かに相談することが高齡者虐待予防の第一歩です。



## ? 高齡者虐待を防ぐには?

ひとりでも多くのかたが高齡者の異変に気付くことが大切です。そのためには、日頃から高齡者と挨拶を交わすことが有効です。挨拶を交わすことがそのかたを気にかけることにつながります。





# わかると い〜な

障がい者基幹  
相談支援センターだより

第  
6  
回

## さまざまな障がい福祉サービスがあります (パート3)



相談



介護が必要な息子と2人で暮らしています。今度、私が入院することになったのですが、どこかで息子の世話をしてもらうことはできますか？また、将来、私が介護できなくなった時に、安心して生活できる場所がありますか？



ご家族が病気や外出などで、一時的に自宅での介護ができない時に、短期入所サービスを利用して、短期間、施設で介護を受けることができます。また、重い障がいのため、自宅での生活が困難な場合は、施設入所支援を利用して、必要な介護を受けながら暮らすことができます。共同生活援助（グループホーム）では、不安なことを相談しながら、仲間と一緒に生活することができます。

### 宿泊の場、住まいの場としてのサービス

サービス名	サービス内容	対象者				
		身体	知的	精神	障がい児	難病
介護給付	短期入所	○	○	○	○	○
	施設入所支援 ※日中は、生活介護を利用することで、1日を通じて施設で生活することができます。	○	○	○		○
訓練等給付	共同生活援助（グループホーム）	○	○	○		○

※障害支援区分などの結果によって、利用できないサービスもあります。  
※障がい児の入所施設については、障がい福祉サービスとは別に児童福祉法で規定されています。

### 障がい福祉サービスのことは、各相談支援事業所へお気軽にご相談ください

相談支援事業所（稲沢市からの委託相談支援事業所）

- 障がい者サポートセンターい〜な（西町3-10-24） ☎ 0587-23-2162 FAX 0587-33-4666
- 障害者相談事業所いぼりの里（井堀野口町18） ☎ 0587-35-2000 FAX 0587-35-2300
- 障がい者サポートセンターまつのき（奥田神ノ木町18） ☎ 0587-96-7755 FAX 0587-96-7711

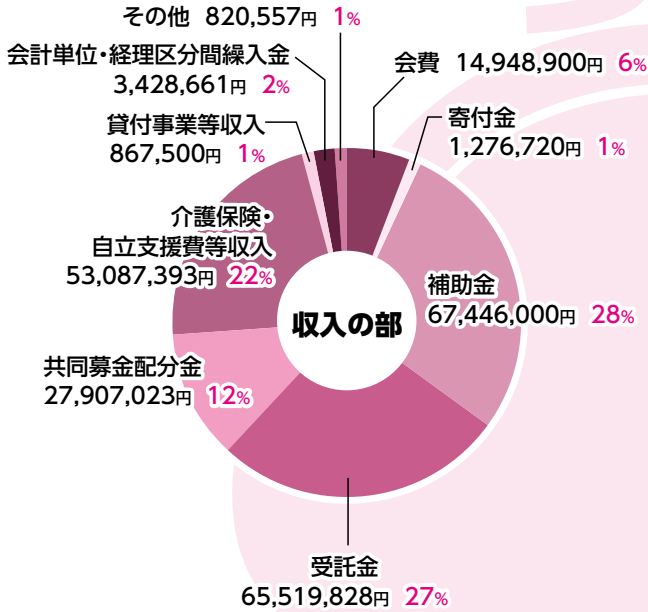


次回は、福祉サービスを利用したときの費用などについてお伝えします。

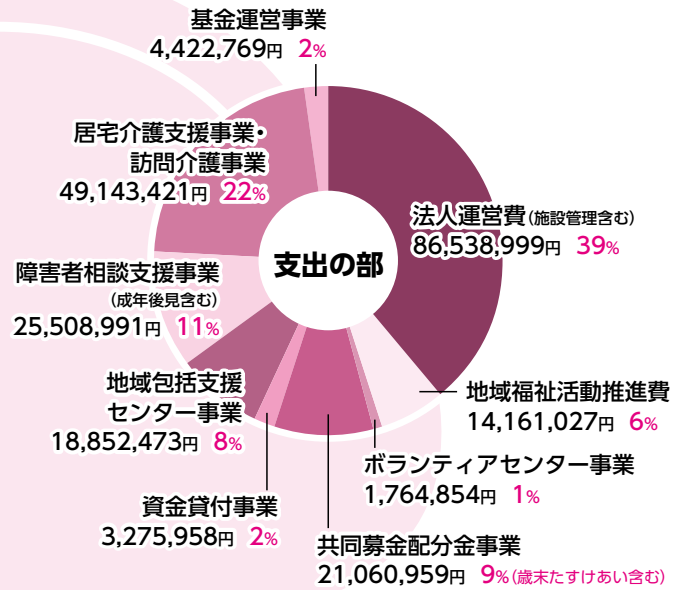
# 【平成25年度】一般会計資金収支決算報告

収入合計 235,302,582円

※繰越金を除いた額



支出合計 224,729,451円



収支差額 10,573,131円

※決算報告の詳細については、社会福祉協議会本所・支所及びホームページにおいて閲覧できます。

私たちと一緒に働きませんか?

## 社会福祉協議会職員採用候補者募集 (平成27年4月1日採用)

### 募集内容

#### 【募集職種】

職種	採用予定人員	主な職種内容
社会福祉士	1人	社会福祉協議会運営・社会福祉に関する業務全般に従事します

#### 【受験資格】

年齢・学歴等	資格・免許
◎昭和59年4月2日以降に生まれ、4年制大学卒業又は平成27年3月までに卒業見込みの人	◎社会福祉士の資格を有する人又は、平成27年3月31日までに社会福祉士の資格を取得する見込みの人 ◎普通自動車第1種運転免許

#### 【試験内容】

試験	日時	科目	会場
第1次	平成26年11月29日(土) 午前10時から午後3時30分	一般教養 適性検査	勤労福祉会館
第2次	平成26年12月13日(土) 午前11時から午後2時 ※第1次試験合格者のみ	小論文 個別面接	社会福祉会館

#### 【提出書類】

- ① 試験申込書(様式指定)…1通
  - ② 写真(たて4cm×よこ3cm)…2枚
  - ③ 学校卒業証明書 ※既に卒業している人のみ。卒業証書の写し不可…1通
  - ④ 学校成績証明書 ※厳封のこと。卒業見込み者は大学3年終了までのもの…1通
  - ⑤ 社会福祉士の登録証(写) ※既に資格取得されている人のみ…1通
- ※合否にかかわらず提出書類はお返ししません。  
※指定の様式は、本会窓口(本所)または、郵送での請求、本会ホームページから入手できます。

#### 【申込】

11月10日(月)までに、上記提出書類を持参または郵送(必着)で本会本所へ  
送付先：〒492-8218 稲沢市西町三丁目10番24号 社会福祉会館内



※受験資格や採用条件など、詳しくは本会窓口(本所)または本会ホームページにてご確認ください。

## お礼

## 会員加入のお礼と報告

### 平成26年度社協会費実績 14,213,500円

(平成26年8月31日現在)

今年度も多くの皆様に本会会員加入にご協力を賜り、厚くお礼申し上げます。

また、各行政区におかれましては、区長様をはじめとする会員募集のお取りまとめにご協力いただきました関係者の皆様に、心から厚くお礼申し上げます。

各地区の加入状況および法人・施設会員名については次号（1月発行）にて掲載をさせていただきます。



## 読者の声

7月(36号)の意見・感想

- ❖人形劇は日常から離れて、親子でゆっくりと過ごすことができるので、いいと思った。
- ❖子育て支援に関する情報を詳しく教えてほしいです。赤ちゃんを連れて外出するきっかけがあれば、母親も孤立せず、いろいろな人と接することが出来るのではないのでしょうか。
- ❖健康がいちばんです。人との繋がりが大切です。

- ❖ノーマライゼーションの理念について注記してあるのは、障がいのない人にも是非知ってほしい。とてもよいと思う。
- ❖「災害に備える」を読んで、冷静な行動の必要性を実感しました。
- ❖ベルマークを集めるようになりました。たくさん集まったら寄付したいです。

7月号には39人のかたからご意見をいただきました。皆さまのご意見・ご要望も参考にしながら、今後の広報紙づくりに努めてまいります。

## い〜なクイズ

★★★ I - N A Q U I Z ★★★

クイズ正解者の中から抽選で

「図書カード」1,000円分をプレゼント!

10  
名様

### 問題

「福祉実践教室」で実施している  
講座の数はいくつ? ※ヒントは紙面のなかにあるよ!

#### 【応募方法】

官製はがきに、①クイズの答え ②氏名(ふりがな) ③性別 ④年齢 ⑤職業 ⑥郵便番号 ⑦住所 ⑧電話番号 ⑨今号の紙面の中から目に留まった、気になった記事を1つ ⑩ご意見・ご感想などをご記入のうえ、下記までお送りください。

【応募宛先】〒492-8218 稲沢市西町3-10-24 稲沢市社会福祉協議会クイズ係

【応募締切】平成26年10月20日(月)必着(応募は1人1枚まで) 【応募資格】市内在住のかた

【当選発表】厳正なる抽選の上、当選は賞品の発送をもって代えさせていただきます。

#### 【個人情報の取扱について】

- ご応募いただく際に、ご記入いただきました個人情報は、当選者への賞品発送および本会運営のために使用させていただきます。
- 個人情報は、ご本人様の同意無しに第三者に開示提供することはありません。
- 個人情報は、当会が責任をもって管理いたします。

【前回のクイズの答え】笑顔 多数のご応募ありがとうございました。

今回は一部の講座についてご紹介



ご寄付  
ありがとう  
ございました。

皆様のご厚意に心からお礼申し上げます。

平成26年6月1日から8月31日までのご寄付を掲載しています。(順不同敬称略)

#### 【社会福祉基金】

- 稲沢走友会…………… 11,070円
- 名古屋ヤクルト販売…………… 3,200円
- 匿名…………… 1,520円

#### 【物 品】

- (株)大矢相互不動産…………… 車いす5台
- ※車いす貸出事業に活用します。

- 夢屋稲沢店お客様一同…………… お菓子14箱
  - 岩本製菓(株)…………… たまごぼうろ45箱
- ※市内施設へ贈呈しています。
- リーフウォーク稲沢…………… 日用雑貨・文具など120点
- ※福祉まつりのバザー品として活用します。

第27回

わくわくするような催しがいっぱい！  
是非ご来場ください。

# 福祉まつり

福祉の輪 地域の輪 心の輪



入場無料  
雨天決行

※写真は昨年のイベント時のものです。

開催日時

平成26年 **10/25** 土 10:00~16:00  
開場式 9:30~9:50

開催場所

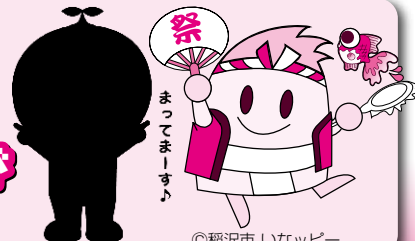
稲沢市勤労福祉会館・TGアリーナ (総合体育館)

## イベント内容

- ① 各種団体のチャリティバザー
- ② 模擬店などの飲食ブース
- ③ 市民によるステージショー
- ④ 福祉に関する活動紹介
- ⑤ 福祉体験
- ⑥ その他福祉イベント



いなっぴーと  
友の話題の  
マスコット  
キャラクターが  
やって来る!?



©稲沢市 いなっぴー

### Access Information



### 粗品引換券

先着**300**名様  
(10/25限り)

【場所】  
勤労福祉会館  
1階 多目的ホール前

【時間】  
15:00~

※コピー不可

稲沢市社会福祉協議会だより

いなっぴー

第27号  
平成26年10月1日 発行  
発行部数:50,000部

編集 稲沢市社会福祉協議会  
〒492-8218 稲沢市西町三丁目10番24号 社会福祉会館内  
TEL)0587-23-6713 FAX)0587-33-4666  
発行 E-Mail)itukushi@inazawa-shakyo.or.jp

祖父江支所 / 稲沢市祖父江町山崎御家275番地1 保健センター祖父江支所内  
TEL)0587-97-6212 FAX)0587-97-6272  
平和支所 / 稲沢市平和町横池三番割19番地 平和5くらぐら支所内  
TEL)0567-46-4538 FAX)0567-46-4545