

稲沢市社協だより

い〜な

赤い羽根
共同募金
募集

稲沢 第18号
2009.12.1



- 歳末たすけあい募金のお願い 他…2
- 赤い羽根作品コンクール結果……………3
- 募金の使いみち
(福祉自動車貸出事業) ……………4
- 会員募集中間報告……………5
- 社協事業参加者募集……………6
- 社協の風景……………7～9
- 生活福祉資金貸付事業 ………10～11
- 寄付のお礼・社協事業カレンダー…12

稲沢市社会福祉協議会だより「い〜な」



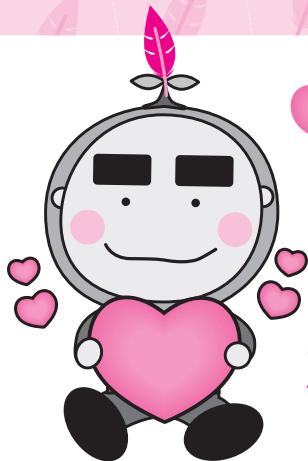
社会福祉法人 稲沢市社会福祉協議会
〒492-8218
稲沢市西町三丁目10番24号 社会福祉会館内
TEL (0587) 23-6713 FAX (0587) 33-4666

この稲沢市社会福祉協議会だより「い〜な」は社協会員費により発行しています。



資源や環境に配慮して、再生紙100%エコインクを使用しています。

E-mail : fukushi@inazawa-shakyo.or.jp
URL : <http://www.inazawa-shakyo.or.jp>



みんなでささえあう あったかい地域

赤い羽根共同募金

歳末たすけあい運動にご協力をお願いします。

歳末たすけあい運動期間 12月1日～12月31日

皆様からお寄せいただいた歳末たすけあい募金は、年末に地域の民生委員を通じて障がい者、ひとり暮らし老人、生活保護世帯などに歳末援護金として配付させていただきます。

A 皆様から寄せいただいた歳末たすけあい募金は、年末に地域の民生委員を通じて障がい者、ひとり暮らし老人、生活保護世帯などに歳末援護金として配付させていただきます。

Q どのような活用されますか？

歳末たすけあい運動は日常的な支援を必要とされるかたがたがこの稲沢市で安心して暮らしていくことができるよう支援していく運動です。
皆様のご理解とご協力をお願いします。

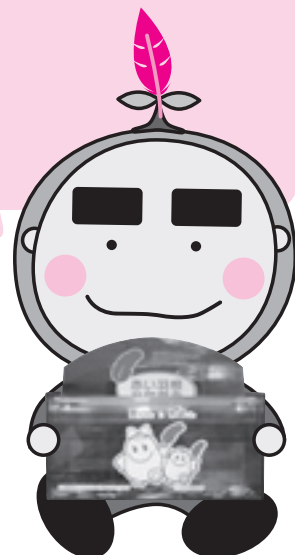


赤い羽根共同募金運動 募金箱設置協力店舗・機関ご紹介

赤い羽根共同募金運動をよりいっそう推進するため市内各店舗・機関に募金箱を設置しております。皆様の温かいご支援とご協力をお願いします。

- (順不同 敬称略)
- 昭月
- 宝竹(市民会館内)
- 宝竹(市役所内)
- シャトレーゼ 稲沢店
- レバン
- 雅
- もんきい
- カラオケ喫茶キララ
- 稲沢市民センター
- 小正市民センター
- 下津市民センター
- 明治市民センター
- 千代田市民センター
- 大里西市民センター
- 大里東市民センター
- 稲葉老人福祉センター あすなる館
- 勤労福祉会館
- 老人福祉センター さくら館
- 千代田老人福祉センター しいのき館
- 稲沢東老人福祉センター はなみずき館
- ファミリーマート 稲沢大塚店
- 東松清
- 稲沢市シルバー人材センター
- 稲沢市シルバー人材センター 根父江支部
- やまひこ
- 宮の湯 稲沢
- 下水道科字館
- ファミリーショップ萬勝
- 海鮮寿し旬
- 喫茶フアートル
- 喫茶フアートル
- 喫茶フアートル
- 喫茶フアートル
- 喫茶フアートル
- 喫茶フアートル
- 稲沢市役所 根父江支所
- ロソン根父江丸瀬店
- ミニストップ根父江桜方店
- まんが書店
- ブチカフェのんのん
- 平和堂 根父江店

ご近所の
お店にも
募金箱が
置いてあります。



募金箱を
置かせていただける
お店や機関が
ありましたら、
ご連絡ください



うちの店にも
置いてます！



協力店 もんきい根父江町

- ヨシツヤ 根父江店
- 酒やビッグ根父江店
- まろん田
- 菊嘉
- エーラク
- 清澄
- 平和らくらくプラザ
- 稲沢市役所 平和支所
- ソルティ コメナカ
- ソルティ 大津屋
- 榮文堂書店
- ヨシツヤ 平和店
- パロイ稲沢平和店
- 兼芳(株)
- インコントラレ



第61回 赤い羽根協賛児童生徒作品コンクール

入賞おめでとうございます

たくさんの作品をご応募
いただきありがとうございました。
入賞作品は次のとおりです。
おめでとうございます。



愛知県共同募金会 佳作
下津小2年 加藤 まほろ



愛知県共同募金会 金賞
祖父江中2年 橋爪 佳菜子



愛知県共同募金会 佳作
稲沢東小3年 杉山 真梨



愛知県共同募金会 佳作
稲沢東小5年 鶴飼 真帆



愛知県共同募金会 佳作
高御堂小6年 太田 和泉



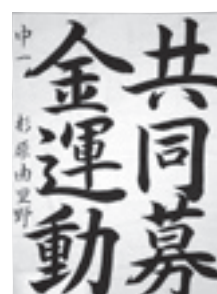
愛知県共同募金会 佳作
稲沢西中1年 野々部 実莉



愛知県共同募金会 佳作
大里西小4年 石黒 なつみ



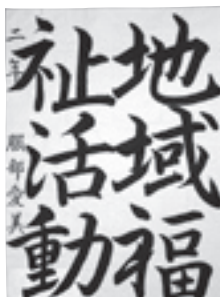
愛知県共同募金会 佳作
大里西小6年 木村 彩乃



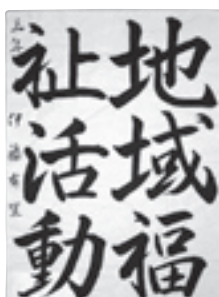
愛知県共同募金会 佳作
大里中1年 杉原 由里野



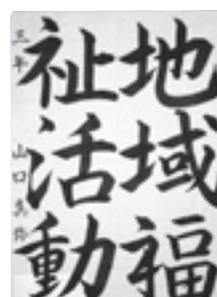
愛知県共同募金会 佳作
明治中3年 春日井 勇太



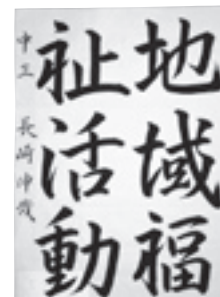
愛知県共同募金会 佳作
明治中2年 服部 愛美



愛知県共同募金会 佳作
明治中3年 伊藤 有里



愛知県共同募金会 佳作
明治中3年 山口 真弥



愛知県共同募金会 佳作
祖父江中3年 長崎 伸哉

赤い羽根は
こんなことにも
使われています

家族とのご旅行に、一時的な通院の 送迎にご利用ください。福祉自動車貸出事業

こんなお悩みを解決しちゃいます!

乗降のたびに車いすを積み下ろしするの
って大変なのよねえ……

家族で旅行に行くのだけど、車へ乗り降り
するのがちょっと……

介助するかただけでなく介助をうけるかたに
とってもやさしいサービスです。

社会福祉協議会ではニーズにあわせて次の車輛をご用意しています!

★福祉自動車を維持するにあたっては赤い羽根共同募金の配分金を活用してい
ます。



HAPPY1号 (日産セレナ, 2000cc, 5人乗り)
※リフトアップシート車 (セカンドシート)
※貸出返却場所: 本所



HAPPY6号 (トヨタノア, 2000cc, 7人乗り)
※リフトアップシート車 (セカンドシート)
※貸出返却場所: 平和支所



HAPPY2号 (三菱タウンボックス, 660cc, 4人乗り*車いすの方を含む)
※車いす仕様車 (リヤリフトタイプ)
※貸出返却場所: 本所

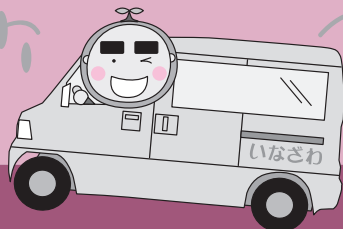


HAPPY3号 (三菱タウンボックス, 660cc, 4人乗り*車いすの方を含む)
※車いす仕様車 (リヤスロープタイプ)
※貸出返却場所: 本所



HAPPY5号 (トヨタノア, 2000cc, 5人乗り*車いすの方を含む)
※車いす仕様車 (リヤスロープタイプ)
※貸出返却場所: 祖父江支所

【例】
稲沢から鳥羽水族館(三重県)へ出かけた場合



往復距離(走行距離)約290キロ
使用料 5,800円となります。

【ご利用できるかた】

稲沢市に在住する車いすなどを必要とするかたで、運転者を確保できるかた。

【貸出期間】

それぞれの車輛の貸出期間は、いずれも3日間(この期間に土曜日、日曜日及び休
日がかかる場合を除く)までとします。

※車輛の貸出し及び返却は、平日の午前8時30分から午後5時15分までとなります。

【利用申込】

利用日2ヶ月前の1日の午前8時30分から、本所、各支所において申し込みを受け
付けます。ただし、1日が休業日(土曜日、日曜日、祝日、年末年始12月29日~1月3
日)の場合は、翌日(平日)からの受付となりますので、ご注意ください。

【使用料】

走行距離に対し、1kmあたり20円を加算し、使用料を算出します。

会員募集中間報告

会員にご加入いただき ありがとうございます

お寄せいただきました会費は地域福祉事業・ボランティアセンター事業、地区まちづくり推進協議会が実施する市民交流事業の活動助成として活用させていただきます。多くのかたがたにご協力いただきましたこと厚くお礼申し上げます。

会員加入状況 (H21.10.31現在)

地区名・種別	会員数	金額 (円)
行政区納入分	稲 沢	4,025 2,040,000円
	小 正	3,243 1,644,500円
	下 津	1,605 810,500円
	明 治	2,376 1,200,000円
	千代田	1,938 977,000円
	大里西	3,023 1,536,000円
	大里東	2,232 1,130,000円
	祖父江	5,566 2,818,000円
	平 和	3,626 1,827,000円
	小 計	27,634 13,983,000円
法人会員	144 760,000円	
施設会員	11 68,000円	
職域会員	288 279,000円	
合 計	28,077 15,090,000円	

法人会員様ご紹介

(敬称略・順不同)

平成21年8月7日～10月31日

- ・(有)岩田モータース
- ・(有)井戸甚施設工業
- ・近藤鍍金工業(株)
- ・(有)松月堂
- ・鈴木織物(有)
- ・(株)丸八ヒロタ
- ・稲沢金融懇話会
- ・(株)水谷建設
- ・(有)アートプロ
- ・(宗)善光寺
- ・(株)田川鉄工所
- ・(有)菱甲園
- ・吉重毛織(株)
- ・美吉建設(株)
- ・萬代特殊合板(株)
- ・(有)ピースクロース
- ・(名)平和毛織物補修所
- ・小味印刷
- ・(株)ツカモト
- ・(株)津島工場
- ・(資)二葉製作所
- ・(有)はるか薬局
- ・三菱電機メカトロニクス
- ・ソフトウエア(株)
- ・三菱電機エンジニアリング
- ・(株)稲沢事業所
- ・尾張生コンクリート工業(株)
- ・山正建設(株)
- ・(医)秋桜会 吉田クリニック
- ・(有)ウオトキサービス
- ・(有)三宅興産
- ・(株)モリオカ
- ・祖父江タイヤ
- ・尾西信用金庫 祖父江支店
- ・(有)アイケイグリーン
- ・(株)カーマ稲沢店
- ・ニチレキ(株)中部支店



申し込みは、社会福祉協議会本所
0587-23-6713まで

2009.12.1★第18号★

社協事業 参加者募集中!!

その1 介護者リフレッシュ交流事業

北近江リゾート
(昼食・入浴)
& ほっこくがま

日頃の疲れをリフレッシュ!
ちょっとお出掛けしませんか

- と き 平成22年3月4日(木) 午前9時～午後5時 ※雨天決行
- と ころ 滋賀県北近江リゾート(昼食・入浴)、ほっこくがま
- 集合場所 勤労福祉会館・市祖父江支所・市平和支所の3ヶ所からお選びいただけます。
- 対 象 要介護認定で「要介護1」以上の高齢者を在宅で介護している市内在住の家族のかた
- 定 員 40人
- 費 用 無料
- 申 込 平成22年2月1日(月)、午前8時30分から社会福祉協議会本所で受け付け。
(電話可。定員になりしだい締め切ります。)
※申し込みは1世帯1人のみ



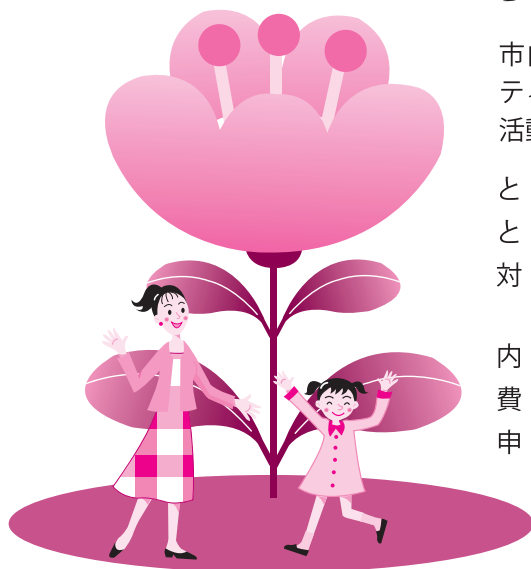
前回の様子
(桑名・六華苑)

その2 ボランティア集会

つなげよう！ボランティアの輪

市内で活動するボランティア同士の交流会を開催します。ボランティアに関する情報交換や、日ごろの思いを話し合い、ボランティア活動の魅力を再発見しませんか。

- と き 平成22年3月13日(土) 午後1時30分～3時30分
- と ころ 社会福祉会館
- 対 象 市内で活動するボランティア団体・NPO法人・個人ボランティアに関心のあるかた30人
- 内 容 研修会&交流会
- 費 用 無料
- 申 込 12月10日(木)、午前8時30分から社会福祉協議会本所で受け付け
(電話可。定員になりしだい締め切ります。)





社協の風景

みなさまからお寄せいただきました「社協会費」「共同募金」の財源を活用しました社会福祉協議会の事業をご紹介します。



社協の風景 1



受講生の声
 ・和風、洋風、中華、何でも作れます。
 (ただし、教わったもの限定)
 ・自称チョー一流のシェフ(…のつもり)
 ・今後は日本一の幸せな町をめざして、
 ボランティア活動を続けます。



活躍を期待しています!!
男性料理
ボランティア養成講座
 去る5月23日から7月18日まで、男性料理ボランティア養成講座を開催しました。この講座には、料理に興味のある男性16人が参加しました。初めは包丁を持つ手が不安そうながらも最終日は、ご家族や友人を招き腕前を披露するまでに上達しました。
 講座終了後、受講生は料理ボランティアとして活躍し、去る10月に開催されました福祉まつりでは、焼きそばとみたらしを担当し大好評でした。今後の活躍を期待しています!!



社協の風景 2



子どもたちみんな、楽しく最後まで集中して観ることができました。「すごい」「おもしろい」と、眼を輝かせながら声を上げる子どももいました。
 来年度も引き続き、児童館・児童センター、保育園にて実施していく予定です。
 社会福祉協議会では児童福祉事業の一つとして、このような活動もしています。

子育て支援事業
乳児・幼児のための
人形劇
 みなさまのご協力により集められました赤い羽根共同募金を基に、市内にある各児童館・児童センターで人形劇を行っています。また今年度より、稲沢市内の保育園につきましても順次実施させていただいています。
 今年度は児童館・児童センターでは「むすび座」、保育園では「ひと組」のかたがたにきていただき、人形劇を開催しております。





社協の風景 3

参加者募集!!

自然体験や地域住民との交流をとおして、「人と人」とのつながりの大切さをからだと心で感じられる活動です。普段の生活では学べないことをこの体験活動をとおして、みんなと一緒に学んでみませんか。

- 活動日/月2回(日曜日) ●対象/小学4年生以上
- 会場/社会福祉会館 ●費用/無料
- 申し込み/社会福祉協議会本所へ



10月4日、秋晴れの青空の下、事業に参加する子どもたちと目の不自由な方の交流会を行いました。子どもたちが畑で丹精込めて育てたサツマイモを、目の不自由な方もみんな一緒に土まみれになりながら芋掘りを楽しみました。またその収穫した芋を使って「鬼まんじゅう」「スイートポテト」作りに挑戦をし、出来上がったお菓子をみんなでお腹いっぱい食べました。この体験やお互いの笑顔をとおし、子どもたちは新たな「気づき」を自らの手で見つけることができましたようです。



「目の不自由な人でも自分たちと同じように生活できるということが分かりました。」
 「障がいのあるかたも安全に暮らせる町になるよう、自分たちが出来ることをしていきたい」

地域における子ども福祉活動を応援しています ボランテニア チルドレン支援事業



社協の風景 4

ともに生きることを学ぶ 福祉実践教室

今年も11月までに市内の小・中・高等学校の計34校において「福祉実践教室」を実施しました。「福祉実践教室」では、障がいがある人やボランテニアが講師となり、子どもたちに経験談を伝えたり、疑似体験などをとおして「思いやりの心」、「ともに生きること」の大切さを伝えていきます。





2009.12.1★第18号★



可愛い品々が並びました。



イリュージョンマジックに観客も目をパチクリ!



トラさん登場!子どもと楽しく触れ合いました。



手づくり小物がいっぱい!



美味しい模擬店をたくさん出店しました。



ふわふわ遊具が出現しました!

10月24日(土)・25日(日)の2日間、勤労福祉会館と総合体育館で「ともに築こう豊かなまち」をテーマに福祉まつりを開催しました。

ご来場の皆様をはじめ、主体者又は協力者となってご活動いただきましたボランティアさんや各種団体の皆様、本当にありがとうございました。



第22回 いなざわ 福祉まつり

来場者数 延べ10,221人

寄付金・募金総額 1,335,487円 (H21.11.9現在)

模擬店やチャリティバザーなどの売上金(上記金額)は歳末援護金として、生活保護世帯、障がい者やひとり暮らし老人などに配付いたします。



猿まわしを行いました。猿の曲芸に観客から大きな拍手が湧きました。



福祉を学ぶことができる体験型の催しもありました。



民生委員やボランティアなどによる福祉に関する展示物が多く並びました。



実年パワー全開でみたらしを焼くボランティア!「美味しいわ!」評判は上々でした。



スタンプラリー他、たくさんのボランティアが運営を補助しました。

主催：稲沢市・稲沢市社会福祉協議会



主管：第22回福祉まつり運営委員会

低所得世帯・高齢者世帯・障がい者世帯に対し、資金の貸付と相談・支援を行うことによって、その世帯の経済的自立や生活意欲の助長促進、在宅福祉や社会参加の促進を図り、安定した生活を送れるよう支援することを目的とする貸付制度です。



生活福祉
資金とは？

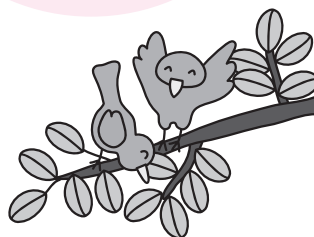
ご存じ
ですか？



貸付制度を
利用できる
世帯は？

生活福祉資金

安定した生活を応援する制度です。



借受人、
連帯借受人、
連帯保証人
については？

対象世帯	内 容
低所得世帯	資金の貸し付けにあわせて必要な援助および指導を受けることにより独立自活ができると認められる世帯であって、独立自活に必要な資金の融通を他から受けることが困難であると認められる世帯
高齢者世帯	日常生活上療養または介護を要する65歳以上の高齢者の属する世帯
障がい者世帯	身体障害者手帳、療育手帳、精神障害者保健福祉手帳の交付を受けているかたの属する世帯

◆借受人(借入申込者)

・原則として世帯主(生計中心者)を借受人とします。

◆連帯借受人

・借受人の返済能力、資金種類、使途目的により連帯借受人を設定することが必要な場合があります。

◆連帯保証人

お申し込みの際、総合支援資金、福祉資金(緊急小口資金を除く)、教育支援資金、不動産担保型生活資金(要保護(生活保護)世帯向け不動産担保型生活資金を除く)では連帯保証人が1人必要です。連帯保証人は、原則として県内在住で、借受人世帯の生活の安定への援助を行い、年間を通して住民税(所得割)が課税され、借受世帯の償還困難時には債務を履行することができるかたとなります。なお、どうしても連帯保証人が確保できない場合でも、借入申請が認められることがあります。

不動産担保型生活資金の連帯保証人は推定相続人の中の1人となります。



○ 資金の貸付種類と対象内容 ○

1 総合支援資金

(対象) 低所得世帯

失業など、日常生活全般に困難を抱えた世帯に、継続的な相談支援(就労支援、家計指導等)とあわせて生活再建に必要な生活資金

〈貸付条件〉

- 低所得世帯であって、収入の減少や失業等により生活に困窮し、日常生活の維持が困難となっていること
- 借入申込者の本人確認が可能であること
- 現に住居を有していること(住宅手当緊急特別措置事業における「住宅手当」の申請を行い住宅の確保が見込まれるものを含む。)
- 継続的な支援を受けることに同意していること
- 貸し付け及び継続的な支援によって、生活の自立と共に償還が見込めること
- 失業等給付、就職安定資金融資、生活保護、年金等の他の公的給付又は公的融資を受けることができず、生活費を賄うことができないこと

2 福祉資金

(対象) 低所得世帯、障がい者世帯、高齢者世帯

日常生活をおくる上で、又は自立生活に資するために、一時的に必要な資金

〈貸付条件〉

- 開業や現在営んでいる事業を継続したい
- 仕事をするために必要な知識・技能を習得したい
- 福祉機器の購入や冠婚葬祭費・出産等日常生活上一時的に費用が必要
- 住宅を増改築や補修したい
- 病気やけがの治療費や介護・障害者サービスを受ける費用が必要
- 火災や水害等で被害にあった時の復旧に費用が必要

3 教育支援資金

(対象) 低所得世帯

学校教育法に規定する学校に就学するために必要な資金

〈貸付条件〉

- 高校・高専・短大・大学へ進学したい
- 専修学校へ進学したい
- 授業料・通学定期代が必要
- 入学金、制服、カバンなどの入学にあたっての準備金が足りない

4 不動産担保型生活資金

一定の居住用不動産を有し、将来にわたりその住居に住み続けることを希望する低所得の世帯または要保護(生活保護)世帯の高齢者世帯向けに、その不動産を担保に生活費を貸し付ける資金

〈貸付条件〉

- 世帯の構成員が原則として65歳以上であること
- 借入申込者が単独(同居の配偶者とともに連帯して資金の貸し付けを受けようとする場合に限り、共有している不動産を含む。)で所有している居住用不動産であること
- 一定以上の資産価値の居住用不動産を所有していること
低所得…概ね評価額1500万円以上
要保護…概ね評価額500万円以上
- 居住用不動産に貸借権などの利用権及び抵当権等の担保権が設定されていないこと



(注意点)

- 他の公的貸付制度などの貸付を受けることが可能な場合は、他制度を優先していただきます。(母子寡婦福祉資金、日本学生支援機構による奨学金など)
- 既に購入、発注および支払済みの経費は貸付対象とはなりません。
- 虚偽の申請、不正な手段により貸付を受けた場合、また借り受けた資金の用途をみだりに変更したり、他の事由に流用した場合には、資金を即時に返還していただきます。
- 不正な貸付申請と認められた場合は、警察に通報することがあります。

各資金の貸付限度額など詳細につきましては
社会福祉協議会へご相談ください。

まごころ

ありがとうございます
ございました。

平成21年9月1日～10月31日

左記のかたから善意のご寄付をいただきました。
市民の皆様にご報告させていただくとともに、厚く
お礼申し上げます。
(順不同・敬称略)

●社会福祉基金

- 坂倉照雄……………10,000円
- 吉永ミュージックスクール吉永静子……………33,211円
- 大里東小学校区子ども会……………3,000円
- 第1回松田敏来チャリティ歌謡祭……………17,100円
- (株)フジミンコーポレーテッド……………150,000円

●物品

- 岩本製菓(株)……………たまごぼうろ 73箱
- アピタ稲沢店……………日用雑貨等 312点
- リーフウォーク稲沢……………日用雑貨等 11点



(株)フジミンコーポレーテッド様より
ご寄付をいただきました。

- 2009
12月
- 4~7日 障害者ハートフル海外旅行
 - 5日 街頭募金(市内スーパー)
 - 6日 ボランティアチルドレン支援事業
 - 9日 社協・共募役員視察研修(中津川市)
 - 10日 人形劇(子生和保育園)
 - 11日 人形劇(長野保育園)
 - 17日 共同募金委員会
 - 19日 音楽療法支援事業
 - 19日 ふれあい陶芸教室(千代田地区)
 - 27日 ボランティアチルドレン支援事業

- 2010
2月
- 3日 人形劇(西町児童センター)
 - 11日 社会福祉大会
 - 中旬 ボランティアチルドレン支援事業
 - 中旬 障がい児者家族支援事業
 - 17日 人形劇(高御堂中央保育園)
 - 人形劇(大里児童センター)
 - 20日 音楽療法支援事業
 - 24日 人形劇(平和児童館)
 - 下旬 障がい児託児ボランティア養成講座
 - 下旬 地域福祉推進委員会
 - 下旬 ボランティアセンター運営委員会視察研修(知多市)

- 2010
1月
- 9日 ボランティアチルドレン支援事業
 - 16日 音楽療法支援事業
 - 24日 西尾張ブロックボランティアフェスティバル
 - 下旬 精神障害者ホームヘルパー
フォローアップ講習
 - 下旬 ふれあい陶芸教室(稲沢地区)

- 2010
3月
- 4日 介護者リフレッシュ交流事業
 - 10日 人形劇(奥田保育園)
 - 11日 人形劇(大塚保育園)
 - 13日 ボランティア集会
 - 中旬 ボランティアチルドレン支援事業
 - 中旬 正副会長会
 - 中旬 総務・福祉委員会

稲沢市社会福祉協議会

稲沢市西町三丁目10番24号
社会福祉会館内
☎0587-23-6713
FAX 0587-33-4666

祖父江支所

稲沢市祖父江町山崎鶴塚275番地1
保健センター祖父江支所内
☎0587-97-6212
FAX 0587-97-6272

平和支所

稲沢市平和町横池三番割19番地
平和らくらくプラザ内
☎0567-46-4538
FAX 0567-46-4545

