

稲沢市社協だより

# い～な

稲沢 第17号  
2009.9.15



「ボランティアチルドレン支援 ～耳の不自由なかたとの交流会～」  
耳の不自由なかたと一緒に作ったカレーライスを食べて笑顔でピース♪



## ボラチルサポーター募集!!

子どもたちの福祉活動と一緒に  
応援してくれる高校生・大学生の  
ボランティアを募集中。詳しくは2  
ページをご覧ください。

### 社協の風景★特集★

- 「夏休み子ども福祉体験活動」…23
- 社協事業参加者募集……………4.5
- 福祉まつりのご案内……………6.7
- 赤い羽根共同募金にご協力を……8.9
- 社協会員会費中間報告・法人会員紹介……10
- 平成20年度決算報告、寄付者報告……11
- 社協事業カレンダー……………12

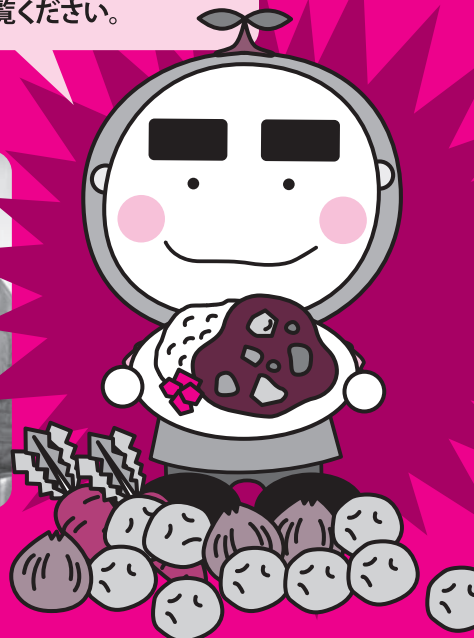


稲沢市社会福祉協議会だより「い～な」

社会福祉法人 稲沢市社会福祉協議会  
〒492-8218  
稲沢市西町三丁目10番24号 社会福祉会館内  
TEL (0587) 23-6713 FAX (0587) 33-4666

この稲沢市社会福祉協議会だより「い～な」は  
社協会員会費により発行しています。

E-mail : [fukushi@inazawa-shakyo.or.jp](mailto:fukushi@inazawa-shakyo.or.jp)  
URL : <http://www.inazawa-shakyo.or.jp>



製造や環境に配慮して、  
再生紙100%エコインクを使用しています。

申し込みは、社会福祉協議会本所  
0587-23-6713まで

# 社協の風景

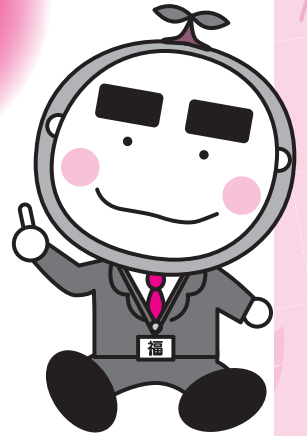
特集 「夏休み子ども福祉体験活動」

みんなの

# ふだんの

# くらしの

# しあわせ を考える



毎年、社会福祉協議会では夏休みの期間中、子どもを対象にした福祉体験講座やボランティア体験活動を実施しています。今年も多くの子どもたちが自ら「福祉・ボランティア」への扉を開けて来てくれました。

多くの子がこの福祉活動をとおして他者への気持ちに寄り添える「思いやり」という宝物を見つけることができたようです。今回はそのうちの「ボランティアチルドレン支援」と「ボランティア探険隊」の2事業をご紹介します。

## その「ボランティアチルドレン支援」～音はなくても心は通じあう～

毎月2回、定期的におこなっている子ども福祉活動応援事業。今回は耳の不自由なかたとの交流会。耳の不自由なかたと一緒に「カレーライスづくり」に挑戦しました。

子どもたちは耳が不自由なかたとどうやったらうまくコミュニケーションがとれるのかを、事前に体験や話し合いなどを繰り返して、理解を深めてきました。

そこで彼らが選んだのはメモ用紙を使うということ。書いて自分の思いを伝え、相手の思いを知るという方法でした。大切なのは「伝えよう」という気持ち。

一緒に買い物へ行き、みんなで力をあわせて作ったカレーライスはきっと忘れられない思い出の味となったのではないのでしょうか。



肉と  
カレールーと…

### 参加者の声

- こんな機会はめったにないからよかったです。あと一緒に買い物やカレーライス作りやトランプができたのですごく楽しかったです。
- 「ありがとう」はメモがなくても分かったからよかったです。



カレーにを使った野菜(玉ねぎ、じゃがいも、にんじん)は、自分たちの手で育てたものを利用しました。

おいしいカレーの  
できあがり♪



## ボランティアチルドレンサポーター募集

子どもたちの一人ひとりの思いを大切にしながら、子どもたち自身ができること、やってみたいことを一緒になって取り組んでもらえる高校生・大学生ボランティアを募集しています。現在9名のサポーターが活躍中。興味があるかたには詳しい資料をお送りしますので、お気軽にご連絡ください。

★TEL 0587-23-6713 ★E-MAIL fukushi@inazawa-shakyo.or.jp (担当)磯部



2009.9.15★第17号★

## その「ボランティア探険隊」

～みんなの わたしの  
しあわせさがし～

福祉体験、まち探険と2つのコースの講座を実施しました。

福祉体験コースでは目の不自由なかたの思いに寄り添い、自分たちのできることを考え、まち探険コースでは自分たちが住む町に目を向け、みんなにとってのやさしい町について考えました。



### ◆◆ 福祉体験コース ◆◆

目の不自由なかたの思いや生活について、全盲のかたからの話しや疑似体験などをとおして理解を図り、そこで学んだ点字を生かしてみんなで1冊の絵本を点訳しました。

後日、出来あがった点訳絵本と子どもたちが打った点字の手紙を「名古屋盲学校 小学部」に通う同じ年代の子どもたちへ届けました。



### 参加者の声

- 絵本の点訳はむずかしかったけど、名古屋盲学校のみなさんが読んでくれると思うと、やる気がどんどんわいてきました。
- このボランティアに参加して、たくさんのがわかりました。そしてこれからの生活の中でも学んだことを生かそうと思っています。



### ◆◆ まち探険コース ◆◆

子どもたちは足・目・耳の3分野の障がいの視点からの「まち探険」をおこないました。

国府宮駅、総合文化センター、図書館の3カ所とその道中の良い点、改善すべき点をチェックし、みんなにとって住みやすく、障がい者が安心して出かけられるまちのあり方について考え、福祉マップづくりを取り組みました。



### 参加者の声

- まち探険をして気づいたのは、道が荒れていたことです。車いすのかたや目の不自由なかたが歩くのがむずかしそうでした。
- 体のどこかが不自由なかたはすごく大変だなと思いました。大人になったら体の不自由なかたを助けてあげたいです。
- 3日間の体験を生かし、これからはもっと細かいところまで目を向けていきたいです。



※今回、ご紹介させていただきました2事業の活動費には昨年、皆様からお寄せいただきました赤い羽根共同募金配分金の一部を活用させていただいております。

※事業開催にあたりまして名古屋鉄道(株)様、また多くのボランティアのかたにご指導、ご協力をいただきました。この場をお借りしましてお礼申し上げます。ありがとうございました。

申し込みは、社会福祉協議会本所  
0587-23-6713まで

# 社協事業 参加者募集中!!

## その1

### 障がい者ハートフル海外旅行

障がい者に  
やさしい旅行  
グアムの旅  
3泊4日

## きれいな海で楽しい思い出つくりませんか

三菱電機ソシオールツ基金様の協力で、障がい者とそのご家族（介護者）のかたを対象にした障がい者ハートフル海外旅行事業を実施いたします。皆様の参加申し込みをお待ちしております。

#### 参加者の声

##### 旅行に参加されたAさん

非常に楽しく、有意義な心に残る旅行でした。旅行中に他の参加者のかたともこの旅行をきっかけに色々話すことができ、友達になることができました。ボランティアのかたにもお世話になり、本当にたくさんの楽しい思い出をありがとうございました。

##### ボランティアとして随行した 森 康弘さん

今回はハートフル海外旅行へ同行させていただきまして、誠にありがとうございました。

グアムは障がい者に対する設備が整っており、日中に多少暑い時間帯はありましたが、比較的温暖で過ごしやすかったと感じております。

大きな思い出として、海・山の大自然を堪能することができたことが残っております。海でのイルカウォッチングや、山頂からの雄大な景色などの大自然が印象的でした。これらに参加された皆様と共有できたことが、私にとって一生の宝物となっております。



#### 参加要項

- と き 12月4日(金)～12月7日(月)
- 対 象 身体障害者手帳または療育手帳の交付を受け、右の表に該当する市内在住のかた(平成16年度以降に、この事業に参加されたかたを除く)
- 定 員 20人
- 費 用 1人170,000円のうち本人負担額は障がい者およびご家族(介護者)、それぞれ1人56,000円となります。(一人部屋追加料金28,000円)
- 申 込 10月5日(月)までに身体障害者手帳または療育手帳をご持参のうえ、社会福祉協議会(支所可)へ申し込みください。なお、申し込み多数の場合は、抽選となります。

#### 抽選の場合

※①海外旅行未経験者を最優先に、②過去に、この旅行事業に参加されていないかたを次に優先させていただきます。

対象区分	募集人数	障害の程度及び等級
①日常生活で常時車いすを利用するかた及びその家族(介護者)	4組8人以内	・身体障害者手帳 1～3級 ・療育手帳 A～C判定
②介護を必要とするかた及びその家族(介護者)	4組8人以内 ※①で定員に満たない場合は、追加します。	
③介護を必要としないかた	4人以内 ※①、②で定員に満たない場合は、追加します。	上記の障害の程度及び等級で介護を必要としないかた

2009.9.15★第17号★

申し込みは、社会福祉協議会本所  
0587-23-6713まで

ランチ  
バイキング付

琵琶湖  
ミシガンクルーズ  
& 黒壁スクエア  
(陶器絵付け体験)

## その2 ひとり親家庭日帰り旅行②

ミシガン船に乗って琵琶湖を探検だ!!

- と き 11月29日(日) 午前8時～午後7時 ※雨天決行  
と ころ 琵琶湖ミシガンクルーズ & 黒壁スクエア  
(ランチバイキング) (陶器絵付け体験)  
集合場所 市役所・市祖父江支所・市平和支所の3ヶ所からお選び  
いただけます。  
対 象 市内在住のひとり親家庭、養育者家庭の保護者と15才  
以下の子ども  
定 員 100人  
費 用 子ども一人 1000円(3才未満無料)  
おとな一人 1500円  
申 込 10月30日(金) (必着) までに、はがきに  
必要事項を記入し、申し込みください。  
(定員を超えた場合は抽選とし、  
今年度初参加のかた優先となります。)  
※応募は1家族1枚限り



〈はがき記入例〉

〈表〉	〈裏〉
〒492-8218 稲沢市西町3-10-24 社会福祉会館内	①保護者氏名 子ども氏名・年齢(学年)
稲沢市社会福祉協議会行	②郵便番号
	③住所
	④電話番号
	⑤バス乗車場所

### 参加者の声

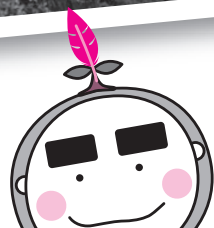
- ・子ども中心の一日を過ごすことができ楽しかったです。ひとり親ではなかなか連れて行くのも負担がかかるので、安く行けて子どもを伸び伸びとさせられてよかったです。
- ・子どもも自分と同じ状況の人の中で過ごせたので、リラックスできて気分がよかったですと思います。(昨年度参加保護者より)

## その3 家族介護者リフレッシュ交流事業

三重県菟野町  
湯の山温泉  
(昼食・入浴)

日頃の介護の疲れを癒し、心身ともにリフレッシュしていただく、介護者のための日帰り旅行です。

- と き 10月28日(水) 午前9時～午後4時  
と ころ 三重県菟野町 湯の山温泉(昼食・入浴)  
集合場所 勤労福祉会館・市祖父江支所・市平和支所の3ヶ所からお選びいただけます。  
対 象 要介護認定で「要介護1」以上の高齢者を在宅で介護している市内在住の家族のかた  
※申し込みは1世帯1人のみ  
定 員 40人  
費 用 無料  
申 込 9月24日(木)、午前8時30分から社会福祉協議会本所で受け付け(電話可。定員になりしだい締め切ります。)



日頃の疲れを  
リフレッシュ!  
ちょっとお出掛け  
しませんか

いなざわ

みんなでささえる  
やさしいまちに!

午前10時〜午後3時  
(24日の開場式は午前9時30分から)

10月24日(土)・25日(日)

# 福祉まつり

第22回  
いなざわ

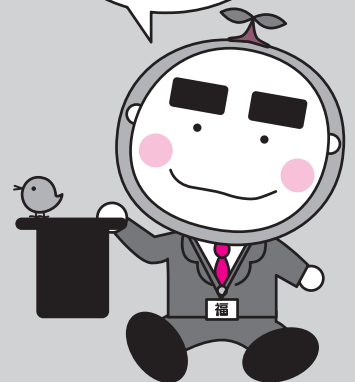
ともに築こう  
豊かなまち!



稲沢市勤労福祉会館  
総合体育館



みんな  
来てね~



芸能発表オンステージ

元気いっぱい歌や踊り  
を見に来てください。  
●歌 ●ダンス ●大正琴など

チャリティバザー&模擬店

★チャリティバザー

福祉関係団体などによるお  
値打ちな商品がいっぱいい  
です。リサイクル自転車の抽選  
販売・オークションもありま  
す。

●日用品 ●衣類 ●福祉関係  
団体自主製品 ●陶芸品 ●古  
本(24日のみ) ●手作り品な  
ど

★模擬店

●ポップコーン ●わたがし  
●ジュース ●フランクフルト  
●みたらし ●焼きそば ●カ  
レーライス(25日のみ)  
●コーヒーコーナー(24日の  
み)

遊びのコーナー

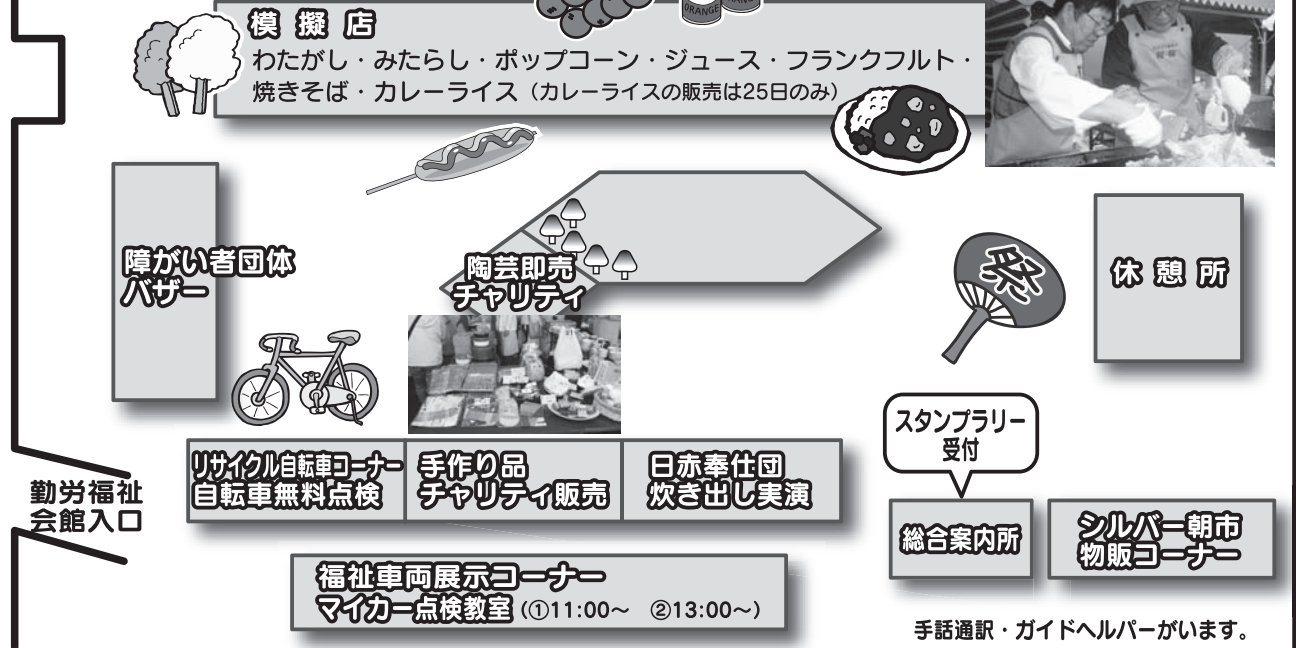
★ふわふわエアークラフト

巨大遊具が出現!遊びに来  
てね。輪投げや、ストラック  
アウトもあるよ。



☆雨の日でも行います。

## 屋外の催し



## ふれあいイベント事業

模擬店やステージなど  
楽しいイベント盛りだくさん!!

24<sup>±</sup>日



“浪速の猿まわし”がやってくる  
**猿まわしショー**

- ① 正午～午後0時30分
- ② 午後2時30分～午後3時
- 多目的ホールステージ

25<sup>日</sup>



洗練されたダンスとマジックの  
完全融合エンターテイメント

## プランキッシュ ショー

- ① 午前11時30分～正午
- ② 午後2時30分～午後3時
- 総合体育館ステージ



女性2名構成のダンスとマジック・イリュージョンを融合した新しい形のエンターテイメント。他のマジシャンとは全く違う、優美で明るい個性を持った女性イリュージョンユニット。美しく、愛らしく、そして何よりも楽しく。元々がダンサーである2人ですのでダンスのテクニックはもちろん、ダンサーならではの曲のセンスと構成でショーアップのクオリティと演出には自信があります!!

### 相談・展示コーナー

- 福祉用具展示・高齢者総合相談
- ボランティア・市民活動紹介コーナー、福祉施設活動紹介
- 福祉車両展示
- 保育園・児童センター紹介コーナー
- 子育て支援センターコーナー
- 児童虐待防止コーナー
- 母子寡婦福祉会紹介コーナー
- 民生委員・児童委員啓発コーナー
- 働く婦人の家自主グループ作品展示
- 赤い羽根共同募金作品展示など

### 体験コーナー

- 点字、手話体験
- 作ってあそぼう!
- 子どもから大人まで、誰でも気軽に楽しめるコーナーです。一緒に作ってあそぼう!
- パル・ンアート(24日のみ)
- 小物づくり

### スタンプラリー

すべて集めて、参加賞をもらおう!参加賞は…当日までお楽しみ!

★車椅子をご利用のかたや歩行が困難な方は障がい者駐車場をご利用ください。  
★総合案内所には、手話通訳者とガイドヘルパーがいます。

# 赤い羽根共同募金にご協力お願いします。

本年度も10月1日から全国一斉に「赤い羽根共同募金運動」が始まります。

共同募金は市民の皆様の温かいご支援をいただき稲沢市における福祉のまちづくりの推進のために役立てられます。

だれもが住みなれたこのまちで安心して安全に暮らすことができるまちづくりのため、皆様のご理解とご協力を心からお願い申し上げます。

平成20年度にお寄せいただいた募金は、次のように使われます。



## 平成20年度にお寄せいただいた募金の使いみち

### 地域福祉推進のために 4,703,144円

- ・福祉まつりの開催
- ・社会福祉大会の開催
- ・各種福祉団体の活動支援 等



### 子どもたちのために 7,706,000円

- ・福祉実践教室の開催
- ・ひとり親家庭日帰り旅行の実施
- ・子育て支援事業の実施 等



### おとしよりのために 1,463,000円

- ・長寿祈願祭の開催
- ・ゲートボール大会、  
グラウンド・ゴルフ大会の開催
- ・老人クラブ連合会の活動支援 等



### 歳末たすけあいに 3,211,516円

- ・ひとり暮らし高齢者への支援
- ・障がい児・者への支援
- ・低所得世帯への支援 等



### 障がいのある方のために 3,583,588円

- ・障がい児の機能回復訓練
- ・福祉自動車・車いすの貸出
- ・障がい児・者団体の活動支援 等



### 全地域の福祉および 共同募金運動推進のために 3,824,000円

- ・共同募金運動推進費
- ・社会福祉施設の整備費
- ・社会福祉団体の事業費 等





2009.9.15★第17号★

## 稲沢市共同募金委員会

平成21年度の目標額  
**24,333,000円**

平成20年度の実績額  
**24,491,248円**



## よくある質問

**Q1**

なぜ家庭で募金したのに仕事場や学校や駅でも募金をするのですか？

**A**

募金を家庭以外でも呼びかける理由は「一人ひとりに住んでいる地域の福祉に関心をもっていたきたいから」です。

私たちはこの稲沢市を皆様にとって暮らしやすい福祉の充実した地域を目指しています。

**Q2**

なぜ区長や組(班)長が共同募金運動に協力しなければならないのですか？

**A**

区長様や組(班)長様に募金の協力をお願いする理由は、稲沢市共同募金委員会と地域住民の善意をつなげてくれる唯一の協力者だからです。

地域住民の皆様とともに「住みよい福祉のまちづくり」を推進するためには、区長様、組(班)長様のご協力が必要不可欠です。

今年も区長様、組(班)長様のご協力をよろしくお願いします。



寄付金には、税の特典があります。会社など法人の寄付金は、全額損金算入できます。個人の寄付は、所得税控除の対象になります。募金の実績や募金の使いみちなど、詳しくお知りになりたいかたは、ホームページ「赤い羽根共同募金」をご覧ください。

共同募金ホームページ  
[www.akaihane.or.jp](http://www.akaihane.or.jp)

あなたの募金があなたのまちのどこに役立てられているか、配分事業についてホームページをご覧ください。



## 会員募集 中間報告 (平成21年8月6日現在)



会員にご加入いただきましてありがとうございます

本年度も社会福祉協議会会員にご加入いただきましてありがとうございます。

また、区長様をはじめ、会員募集のお取りまとめにご協力いただきました皆様には厚くお礼申しあげます。

お寄せいただきました会費は、社会福祉協議会が取り組んでいる地域福祉事業、ボランティアセンター運営事業や地区まちづくり推進協議会が実施する事業費として地域福祉の向上のために活用させていただきます。

### 法人会員様ご紹介 (順不同・敬称略)

- 稲沢市再生資源協同組合
- 豊田合成(株)
- (株)愛和産業
- (株)池戸製作所
- 稲東建設(株)
- 岩本製菓(株)
- 大久保眼科
- 春日コム工業(株)
- 神かとう
- 神谷医院
- (株)回精会 北津島病院
- (株)ランドポウル
- (株)桜木モーターズ
- (株)シンワ
- (株)杉原
- 鈴木新聞店
- (株)創建
- ダイハツ稲沢
- 中央工機(株)
- 乃久知ブリス(株)
- (株)林鋳金
- 丸栄電子(株)
- 丸紅建材リース(株)稲沢工場
- 森上内科クリニック
- 山内商店
- (株)六輪会
- タイガーハウス工業(株)
- (株)サンエース
- 東レ・テキスタイル(株)
- (株)伊藤木工所
- (株)鶴飼組
- 大野設備工業(株)平和支店
- 木村建設(株)
- (株)秀興組
- 坪井歯科医院
- 平和和
- 丸金土建(株)
- 山一興業(株)
- 足利興産(株)東レ・東海工場
- 三和(株)
- 三菱電機ビルテクノサービス(株)
- ライフ歯科クリニック
- 愛知西農協 平和支店
- きぬや
- (株)小林忠産業
- (株)高橋商会
- 田中内科医院
- 橋本殖産(株)
- (株)ヘルパーハットリ
- (株)丸善佐藤商店
- 愛知啓成高等学校
- 愛文
- 愛知トヨタ自動車(株)稲沢営業所
- 旭産業(株)
- (株)石田大成社
- いそ(株)
- 稲沢明るい社会づくりの会
- (株)稲沢機械製作所
- (株)稲沢旅行社
- 稲菱テクノカ
- いわきゅう東海(株)
- (株)上田モーターズ
- (株)文堂
- 永昇建設(株)
- A R C(株)
- (株)エヌエスコソリューション
- (株)川合工務店
- 喫茶 ナポリ
- (株)倉見建材
- (株)コネットカトウ
- (株)サカイナゴヤ
- (株)サンエースハイウ
- (株)三愛設計
- (株)サンキョークリエイト
- 塩田化成(株)
- 寿原(株)
- 杉政建設(株)
- 鈴富毛織(株)
- (株)鈴建商店
- 澄川建設(株)
- 正和工業(株)
- (株)精桜商事
- 善應寺
- 祖父江液化瓦斯協同組合
- 祖父江製油(株)
- 第三化工(株)平和工場
- 帝人テクロス(株)
- 東海物流(株)
- 東邦ガス(株)稲沢サービスセンター
- (株)中村熔接工業所
- 名古屋文理大学
- 日邦産業(株)
- 日進堂印刷所
- 日本軽金属(株)名古屋工場
- (株)日本水泳振興会 東海営業所
- (株)東松清
- (株)東浦眼科医院
- 尾西信用金庫 平和支店
- (株)フジニコンソリューションズ
- 平和動物病院
- 星川楽器(株)
- 本多金属工業(株)
- 丸徳産業(株)
- マルイ工業(株)
- (株)三井造園
- 三菱電機(株)稲沢製作所
- (株)山田設計
- 匿名(11件)

### 会員加入状況 (平成21年8月6日現在)

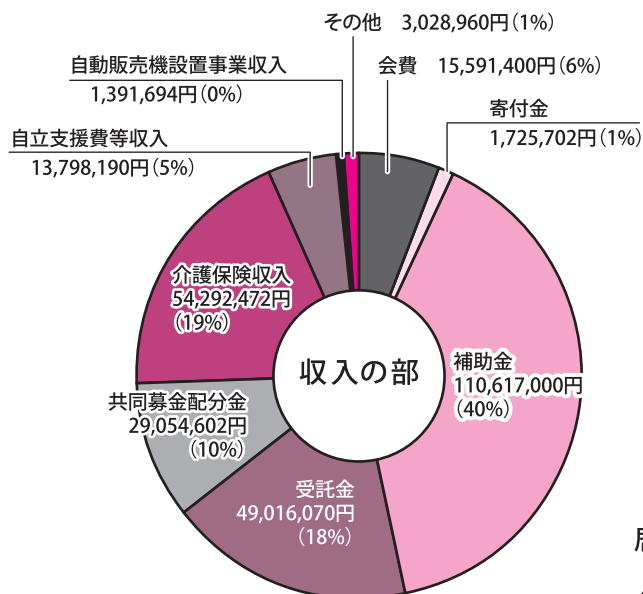
地区名・種別	会員数	金額	
一般・賛助・特別会員	稲 沢	3,736	1,894,000円
	小 正	2,992	1,518,500円
	下 津	1,607	810,500円
	明 治	2,128	1,073,500円
	千代田	1,864	940,000円
	大里西	2,976	1,512,500円
	大里東	2,153	1,089,000円
	祖父江	5,287	2,672,000円
	平 和	3,568	1,798,000円
	小 計	26,311	13,308,000円
法人会員	108	581,000円	
職域会員	273	264,000円	
施設会員	11	68,000円	
合 計	26,703	14,221,000円	

### 施設会員様ご紹介 (順不同・敬称略)

- 稲沢市私立保育園連盟
- 宮田用土地改良区事務所
- 社会福祉法人 蕨風会
- 医療法人 回精会
- 社会福祉法人 芳徳会
- 社会福祉法人 祖父江愛照会
- 社会福祉法人 亀泉会
- 社会福祉法人 信童会
- めばえ保育園
- 小鳩保育園
- 和光保育園

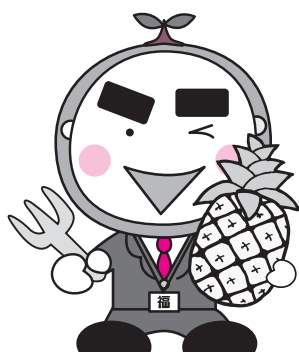
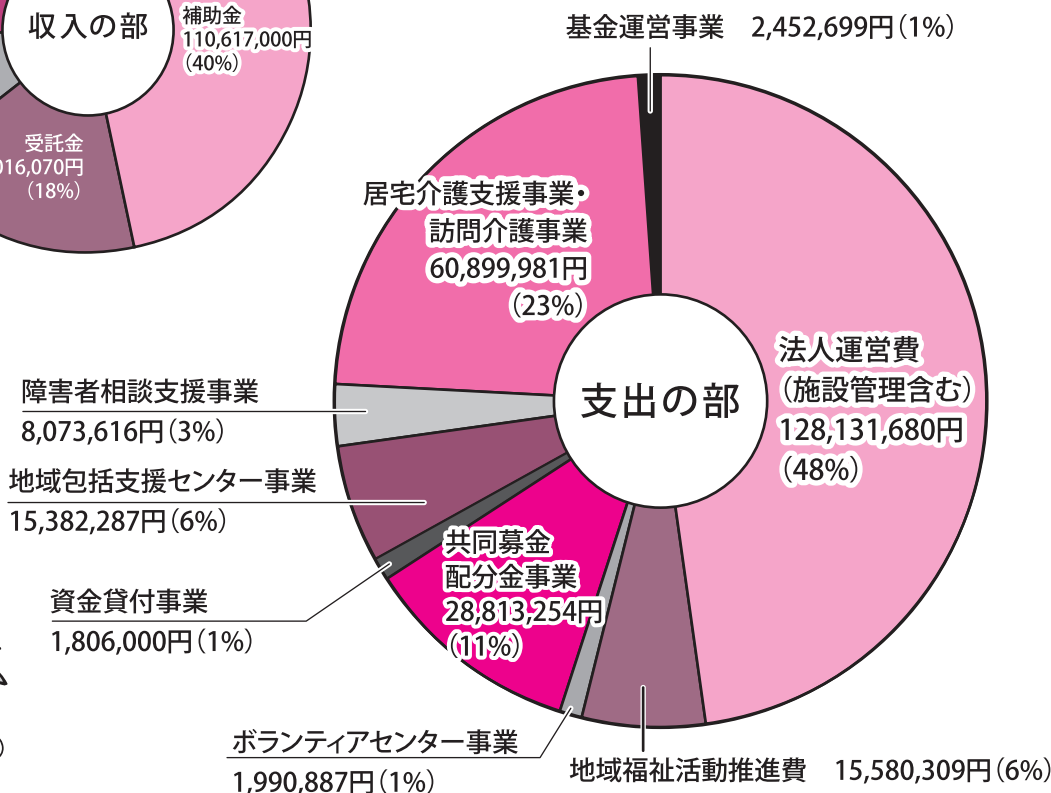
2009.9.15★第17号★

## 平成20年度 稲沢市社会福祉協議会 資金収支決算報告



★収入合計 278,516,090円  
 ★支出合計 263,130,713円  
 ★繰越金 15,385,377円

決算報告の詳細については、社会福祉協議会本所・支所及びホームページにおいて閲覧できます。



**まごころ**  
 ありがとう  
 ございました。

平成21年5月16日～8月20日

右記のかたから善意のご寄付をいただきました。市民の皆様にご報告させていただくとともに、厚くお礼申し上げます。  
 (順不同・敬称略)

### ♥社会福祉基金

- 渡邊訓保 .....50,000円
- 光田なつゑ .....13,000円
- 愛知県労働者福祉協議会尾張西支部 .....72,066円
- ユニー(株)営業統括本部 .....2,012円
- ユニー(株)アピタ稲沢店 .....54,058円
- ユニー(株)ユーホーム稲沢店 .....21,285円
- 平和歌謡クラブ .....27,900円
- (株)かとう .....10,000円
- T&K大島利子 .....10,000円
- クラブYMK .....10,000円
- 第17回市民団基大会参加者一同 .....26,056円
- 稲沢モラルロジー事務所 .....20,000円
- 名古屋ヤクルト販売(株) .....2,122円
- 匿名(1件) .....1,000円

### ♥物 品

- (株)大矢相互不動産 ..... 車いす10台
- 夢屋稲沢店 ..... お菓子

健闘  
しました!

## 三世代ふれあい ゲートボール大会結果

8月22日(土)、第27回三世代ふれあいゲートボール大会を老人福祉センターさくら館で開催しました。市内から11チーム87人が、ゲートボールをとおして世代を超えた交流を図りました。

### 結果発表

優勝 下津Bチーム  
準優勝 南緑町Bチーム  
3位 里西チーム

## 多くの市民で 賑わう 身体障がい者作品展!!

去る7月25日・26日の二日間、勤労福祉会館で「第43回愛知県身体障がい者作品展」が開かれました。この作品展は障がい者の社会参加や自立を促し、障がいに対する理解や認識を深めるために毎年開かれ、今年は書道や絵画、写真など約200点の作品が展示されました。



2009

9月

- 19日 音楽療法支援事業
- 20日 長寿祈願祭
- 27日 ボランティアチルドレン支援事業
- 30日 人形劇(高御堂児)

2009

10月

- 1日 人形劇(大里東児)  
街頭募金(国府宮駅・稲沢駅)
- 2日 福祉実践教室(坂田小・大里中)
- 3日 街頭募金(市内ショッピングセンター)
- 4日 ボランティアチルドレン支援事業
- 6日 福祉実践教室(領内小・祖父江小)
- 7日 人形劇(下津児)
- 9日 福祉実践教室(稲沢中)
- 13日 福祉実践教室(国分小)
- 14日 福祉実践教室(丸甲小)
- 16日 福祉実践教室(長岡小)
- 17日 音楽療法支援事業・街頭募金(稲沢まつり)
- 18日 ボランティアチルドレン支援事業  
街頭募金(矢合観音)
- 20日 福祉実践教室(稲沢西中)  
人形劇(片原一色保)
- 24~25日 福祉まつり
- 27日 福祉実践教室(明治中)
- 28日 家族介護者リフレッシュ交流事業
- 29日 福祉実践教室(牧川小)
- 30日 福祉実践教室(下津小)

2009

11月

- 2日 福祉実践教室(片原一色小)
- 4日 福祉実践教室(稲沢西小)・人形劇(下津保)
- 5日 福祉実践教室(稲沢東高)
- 13日 福祉実践教室(平和中)
- 15日 ボランティアチルドレン支援事業
- 21日 音楽療法支援事業  
街頭募金(そぶえいチョウ黄葉まつり)
- 22日 パートナーふくしグラウンド・ゴルフ大会
- 25日 福祉実践教室(大塚小)
- 26日 人形劇(大里西保)
- 29日 ひとり親家庭日帰り旅行

2009

12月

- 4日 ハートフル海外旅行(12/7まで)
- 5日 街頭募金(市内ショッピングセンター)
- 6日 ボランティアチルドレン支援事業
- 10日 人形劇(子生和保)
- 11日 人形劇(長野保)

次号(12月15日発行)までの社会福祉協議会の活動カレンダーです。この他にも高齢者や障がい者等を対象にした相談も随時おこなっていますのでお気軽にご相談ください。



### 稲沢市社会福祉協議会

稲沢市西町三丁目10番24号  
社会福祉会館内

☎ 0587-23-6713  
FAX 0587-33-4666

### 祖父江支所

稲沢市祖父江町山崎鶴塚275番地1  
保健センター祖父江支所内

☎ 0587-97-6212  
FAX 0587-97-6272

### 平和支所

稲沢市平和町横池三番割19番地  
平和らくらくプラザ内

☎ 0567-46-4538  
FAX 0567-46-4545