

稲沢市社協だより

い〜な

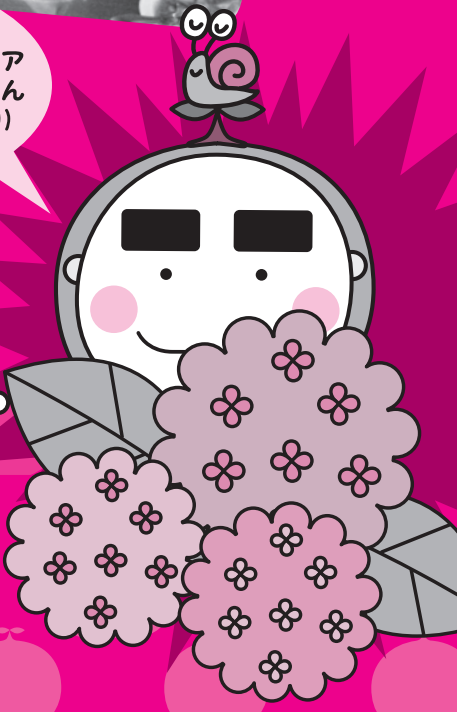
稲沢 第16号
2009.6.15



- 社会福祉協議会活動紹介.....2.3
- 事業計画・予算 4
- 会員加入にご協力を・寄付のお礼...5
- ★特集★
- 知ってほしいな発達障がいのこと... 6
- 社協事業参加者募集7~10
- サービス紹介(日常生活自立支援事業) ...11
- 社協事業カレンダー.....12



写真：男性料理ボランティア
養成講座の受講生のみなさん
(5月23日)



稲沢市社会福祉協議会だより「い〜な」
 社会福祉法人 稲沢市社会福祉協議会
 〒492-8218
 稲沢市西町三丁目10番24号 稲沢市社会福祉会館内
 TEL (0587) 23-6713 FAX (0587) 33-4666

この稲沢市社会福祉協議会だより「い〜な」は
 社協会員会費により発行しています。

re100 PRINTED WITH SOY INK
環境にやさしい大豆インクを使用しています。

E-mail : fukushi@inazawa-shakyo.or.jp
 URL : <http://www.inazawa-shakyo.or.jp>

笑顔のあるまちづくり

「福祉を身近に感じて暮らすまちづくり」をすすめていきます

社会福祉協議会は、社会福祉法第109条の規程に基づき、地域福祉の推進を図ることを目的として、全国、都道府県、市町村を単位に設置された社会福祉法人です。

福祉のまちづくりをすすめるため、住民の皆様、福祉・保健等の関係者、行政機関などの協力を得て事業をおこなっています。

主な事業の財源は、住民の皆様からご協力いただく会費・共同募金配分金・寄付金などの民間財源、また行政からの補助金・委託金の公費財源で構成されています。

これからも皆様からのご協力をいただきながら、「誰もが安心して安全に暮らすことができる福祉のまちづくり」を目指し、取り組んでいきたいと考えておりますので、どうぞよろしくお願いいたします。



会費 地域福祉の推進

- ・地区まちづくり推進協議会事業への活動助成
 - ・社会福祉協議会だより「いーな」の発行
 - ・介護者のつどい
 - ・福祉映画会
 - ・花いっぱい事業
- など



共同募金配分金 高齢者福祉の推進

- ・長寿祈願祭
 - ・三世代ふれあいゲートボール大会
 - ・パートナー福祉グラウンド・ゴルフ大会
 - ・老人クラブ連合会への活動助成
- など



共同募金配分金 障がい者福祉の推進

- ・障がい者ハートフル海外旅行
 - ・障がい者在宅生活サービス
 - ・障がい児音楽療法支援事業
 - ・障がい児者家族支援事業
 - ・障がい児夏休みふれあい教室
 - ・障がい児託児ボランティア育成事業
 - ・各障がい者福祉団体への活動助成
- など



共同募金配分金 児童福祉・子育て支援の推進

- ・福祉実践教室
 - ・ボランティア探検隊(子ども向け福祉講座)
 - ・施設ボランティア福祉体験学習
 - ・ボランティアチルドレン支援事業
 - ・置き傘設置事業(各小学1年生クラスへの設置)
 - ・子育て支援事業(人形劇鑑賞)
 - ・ひとり親家庭支援事業
- など



地域のみなさんと一緒に

共同募金
配分金

福祉育成啓発事業の推進

- ・福祉まつり
- ・社会福祉大会
- ・福祉バザー
- ・市民開基大会
- ・民生委員・児童委員協議会への活動助成
- ・各福祉団体への活動助成

など



会員
会費

ボランティアセンター 運営事業

- ・ボランティア活動コーディネート業務
- ・ボランティア・市民活動だより「あいあい」の発行・企画編集活動
- ・各種ボランティア講座・研修会
- ・ボランティアセンター運営委員会

など



共同募金
配分金

歳末たすけあい配分金事業

- ・ひとり暮らし老人・重度障がい児者、生活保護世帯等への援護金配付(歳末援護事業)

県社協
受託事業

日常生活自立支援事業

- ・日常生活に不安を抱える認知症高齢者等に対し、福祉サービス利用の援助をおこなっています。

市受託
事業

障がい者サポートセンター「い~な」

- ・障がい程度区分認定調査
- ・障がい者相談支援事業

市受託
事業

稲沢地域包括支援センター(稲沢地区)

- ・総合的な相談支援
 - ・包括的・継続的マネジメントの実施
 - ・介護予防プランの作成
 - ・権利擁護業務
- など

独立採算
事業

居宅介護支援事業・訪問介護事業

- ・居宅介護支援事業(ケアマネジャーによるケアプランの作成)
- ・訪問介護事業(ホームヘルパーによる介護や日常生活上の支援)

会員会費

福祉資金貸付事業

県社協受託事業

- ・低所得者、障がい者世帯等に対し、資金貸付事業をとおし、生活の自立と安定、経済的自立支援をおこなっています。

共同募金
配分金

福祉自動車・車いす貸出事業

- ・福祉自動車および車いすをお貸ししています。

共同募金
配分金

福祉ビデオ・DVDレンタル貸出事業

- ・障がい者・高齢者・ボランティア関係のビデオ・DVDをお貸ししています。

寄付金

基金運営事業の推進

- ・社会福祉基金・ボランティア基金の積立



市受託金

施設管理事業の推進

- ・指定管理者制度により稲沢市から委託を受けて、稲沢市社会福祉会館の施設維持管理、利用に関する業務をおこなっています。

平成21年度事業計画

〈基本方針〉

稲沢市社会福祉協議会は地域福祉を推進する中核的な団体として、行政機関、地域組織、ボランティア、市民の皆様と協働して「誰もが安心して安全に暮らすことができる福祉のまちづくり」を目指すため、次に掲げる3つの基本方針を柱に事業を進めてまいります。

また、平成21年度は「地域福祉活動計画（平成19年度から平成23年度）」実施から3年目を迎えます。活動計画の基本理念である「いっしょに創ろう福祉のまち」の実現に向け、より一層円滑な事業の推進に取り組んでまいります。

1. 地域福祉活動への住民参加・協働による福祉社会の実現

地域で支えあう福祉のまちづくりを目指すため「市民への福祉の意識高揚」、「福祉活動への参加促進」、「地域活動の核となる組織やネットワークづくり」に積極的に取り組んでまいります。

2. 地域における福祉サービスの充実と支援体制の実現

誰もが適切な福祉サービスを利用できる地域を目指すため、高齢者や障がい者だけでなく、地域で暮らす全ての人が必要とする福祉サービスを適切に利用できる地域づくりに取り組んでまいります。

3. 社会福祉協議会組織体制の充実

市民生活に定着し、市民に愛される社協を目指すため、地域福祉活動を展開するなかで積極的に地域へ溶け込み、地域とのつながりを強化いたします。

〈重点事業〉

1. 法人の健全な運営と地域住民から信頼される組織の充実を図ります。

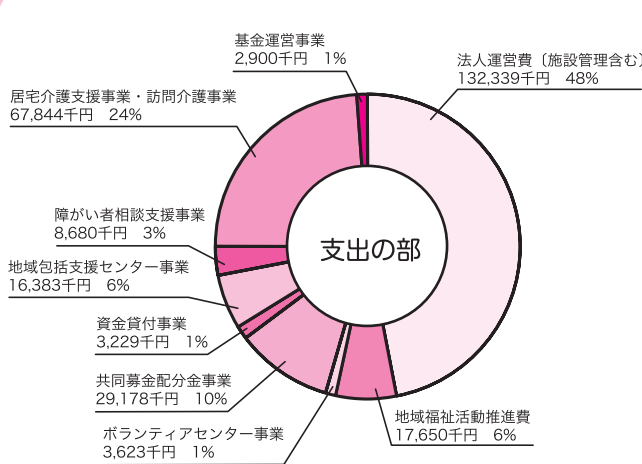
2. 「地域福祉活動計画」の基本理念である「いっしょに創ろう福祉のまち」に基づいた住民参加による地域福祉事業の展開を図ります。

3. ボランティアセンターの機能をより強化し、市民活動団体、NPO、企業などと連携・協働して事業展開を図ります。また、福祉教育やボランティア体験活動を推進させるため、各種講座の充実を図ります。

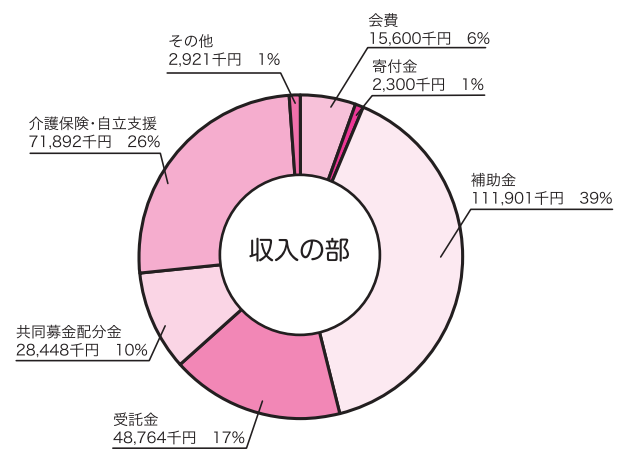
4. 相談窓口の充実を図り、利用者の目線に立った利用しやすい総合的な相談体制の充実を図ります。



平成21年度 一般会計予算281,826,000円の内訳



支出合計 281,826千円



収入合計 281,826千円

※事業計画・予算の詳細につきましては、社会福祉協議会本所・支所およびホームページにて閲覧ができます。

会費の主な使いみち

- まちづくり推進事業費として
各地区で集められた会費の50%を地区まちづくり推進協議会が進める福祉まちづくり事業に充てております。
- 地域福祉事業の推進費として
ボランティアセンター事業や地域福祉活動推進事業、広報活動などに充てております。

社会福祉協議会の 会員加入にご協力を！

稲沢市社会福祉協議会では、住民ひとりひとりが福祉の担い手として参加するまちづくりを目指し、全住民の皆様を対象に会員制度を設けております。

「誰もが安心して安全に暮らすことができる福祉のまちづくり」を進めるための財源確保のため、市民の皆様にご協力をお願いするものです。



7月から
会員募集が始まります。
皆様のご理解とご協力をよろしくお願いします。



平成20年度 会員会費実績

	会員数	金額
稲沢市民センター地区	4,116世帯	2,089,500円
小正市民センター地区	3,353世帯	1,700,100円
下津市民センター地区	1,671世帯	840,300円
明治市民センター地区	2,280世帯	1,151,500円
千代田市民センター地区	1,973世帯	997,000円
大里西市民センター地区	3,011世帯	1,529,000円
大里東市民センター地区	2,259世帯	1,139,500円
祖父江支所地区	5,624世帯	2,855,000円
平和支所地区	3,739世帯	1,894,000円
法人会員	162法人	825,000円
施設会員	21施設	60,000円
職域会員	550名	510,500円
合計	28,759	15,591,400円

まごころ

ありがとうございました。

平成21年3月4日～5月15日

下記のかたから善意のご寄付をいただきました。
市民の皆様にご報告させていただくとともに、厚くお礼申し上げます。
(順不同・敬称略)

●社会福祉基金

伊藤惇子 200,000円
特定非営利活動法人稲沢ゴミ協議会 243,081円
ぎふしん愛の預金会 100,000円
J A 愛知西女性部 70,000円
名古屋ヤクルト販売(株) 2,941円
匿名(3件) 253,456円

●物 品

池田一英 バリカン5個
アピタ稲沢店 日用雑貨、文具、衣類等 314点
岩本製菓(株) たまごぼうろ 41箱



特集

「知ってほしいな 発達障がいのごとく」

発達障がいのある人は、生まれつきものごとの感じ方やとらえ方がユニークなため、とても得意なことがあるのに、ちよつとしたことがすごく苦手・・・という偏りがあったりして、誤解されやすく、とても困っています。

しかし、周りのかたのあなたかい理解と支えがあれば、ユニークさや、偏りも個性として、ともに元気に生きていくことができる人たちです。

○偏見や誤解により、傷ついている本人やご家族のかたもいます。

○発達障がいは、親の性格やしつけなどに原因があるのではありません。

「発達障がいの主なもの」

アスペルガー症候群

相手の表情から気持ちを察することや、場にあった行動や会話が苦手で、こだわったり興味の対象が限られることがあります。

○たとえば
見たままを言っています

○対応の例
相手はどう思うかや、常識がわからず、頭に浮かんだことを口にしてしまいます。
悪気のないことを理解してあげてください。

○そのほかにも
電車など興味のあることに詳しく、話しが長くなる場合があります。時間や回数などを決めて聞いてあげてください。



自閉症

人とかかわりやコミュニケーション、興味の持ちかたにかたよりのつまつきがあります。(自ら心を閉ざしているというよつな、心の病ではありません。)

○たとえば
言葉の発達が遅れたり、コミュニケーションがとりにくい

○対応の例
短い言葉、絵、写真、文字、実物、身ぶりなどを使うと伝わりやすいです。

○そのほかにも
突然の予定変更や変化が苦手なので、あらかじめ伝えてあげるとわかりやすくなります。



学習障がい (LD)

ほかのことではできるように、文字の読み書きや計算などがとても苦手です。

○たとえば
漢字が苦手

○対応の例
形の記憶が苦手な場合、絵描き歌のように音の手がかりがあると、覚えやすいことがあります。

(例)「時」「日」「ひ書いて」「土」「寸」「すん」

○そのほかにも
短時間でも集中できたことをほめてあげてください。教材を拡大したり文字を大きくしてみてください。ワープロや電卓、録音機などを利用してください。



注意欠陥／多動性障がい (AD/HD)

注意や衝動をコントロールすることや、じつとしていることなどが苦手ですが、それもエネルギーギッシュな行動力、ユニークな創造力などの長所として生かすこともできます。

○たとえば
注意がそれやすい

○対応の例
刺激の少ない席のほうが集中しやすいです。動いてよい時間があると、落ち着きやすいです。

○そのほかにも
叱るよりも穏やかに話したほうが伝わりやすいです。絵や文字などで、目に見せたほうが伝わりやすいです。やることのリストのあったほうが、忘れにくいです。よく動く子は、叱るよりも、そつと体の動きを止めてあげたほうが落ち着くことがあります。



※あいち発達障害者支援センターホームページ
http://www.pref.aichi.jp/hsc/ascaから抜粋しました。

社協事業 参加者募集中!!

その1 障がい児者家族支援事業

TV「世界一受けたい授業」への出演などで注目を集めている内藤先生による、学業と視覚の強い関係などについてお話ししていただきます。

と き	7月12日(日) 午前10時から正午	定 員	80人
と ころ	勤労福祉会館 2階 第2・3研修室	費 用	無料
内 容	「発達をつまずきと視覚機能について」	託 児	7人(2才から小学3年生まで) ※申し込み時にお伝えください。
講 師	内藤 貴雄 氏 米国公認オプトメトリスト/特別視機能研究所代表	申 込	6月24日(水)、午前8時30分から社会福祉協議会本所で受け付け(電話可。定員になりしだい締め切ります。)
対 象	市内在住・在勤のかた		



講師紹介



内藤 貴雄 氏

視力は自然に身につきますが、目を使う技術は発育の中で徐々に身につけるもの。
視力がよくても目の技術が未熟だと、勉強しているのに成績が伸びない、本を読むのが遅い、漢字が覚えられない、集中力がない、情報が整理できない、運動が苦手などの症状がみられることがあります。

講師経歴

南カルフォルニア・カレッジ・オブ・オプトメトリー卒業。米国で眼科医と並んで国のビジョンケアを担う、ドクター・オブ・オプトメトリー(検眼医)の国家資格とカリフォルニア州ライセンスを取得。視力ではわからない、隠れた目の問題で悩む子どもたちや、スポーツ選手のビジョンケアをおこなう。1994年テレビ朝日/ニュースステーション特集「心・技・体そして眼」、1995年「目が苦しい!と叫ぶ子どもたち」でその活動が注目されるようになる。日本テレビ「世界一受けたい授業」など出演。講演、著書多数。

その2 障がい児夏休みふれあい教室

夏休みの1日、発達障がいのある子どもの遊び場を提供するとともに、ご家族のかたのリフレッシュを目的にふれあい教室を開催します。



と き	8月2日(日) 午前10時から午後3時
と ころ	NPO法人たまごのあしあと (稲沢市日下部南町4丁目32-2)
対 象	市内在住で、3歳から小学生までの発達障がいのあるお子さんとその兄弟
定 員	障がい児20人とその兄弟
費 用	1人500円(昼食代、おやつ代として。当日、お支払いいただきます。)
申 込	6月25日(木)、午前8時30分から社会福祉協議会本所で受け付け(電話可。定員になりしだい締め切ります。)

参加者の声

子どもが「来年も行きたい!」と喜んでいました。たくさんのボランティアのかたがみえたので安心してお任せすることができました。ありがとうございました。
(昨年度参加保護者より)



その3 学生施設ボランティア福祉体験学習

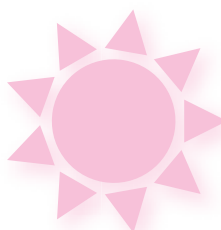
Let's ボランティア!

夏休みを利用して、市内福祉施設でのボランティア活動体験(3日間)に参加してみませんか。



- と き 左ページの日程表をご覧ください
時間は午前9時から午後4時まで
※ただし、児童館・児童センターは開始時間が午前10時からとなります。
- 対 象 市内在住・在学の中学生以上の学生
- 持ち物 室内シューズ、弁当、お茶、筆記用具
- 服 装 学校指定のジャージなどを着用のうえ、各施設へお越しください。
- その他 **参加者全員のかたには、事前学習会(分野別1回)に参加していただきます。**
※事前学習会では施設の内容、ボランティアの心構えなどについて学びます。

- 申 込 社会福祉協議会本所で受け付け(電話可)
- 申込期間 平成21年6月23日(火)から7月15日(水)までの期間
(※ただし7月12日(日)をのぞきます)
※定員になりしだい締め切りますので、お早めに!



申込手順



- 1 まず左ページの表からボランティア体験に行きたい施設を探します。
- 2 希望施設の受け入れ可能コースとご自身の都合が合うかどうかを確認します。
- 3 各分野別に開催する事前学習会の参加日を決めます。
- 4 参加したい施設コースと事前学習会日が決まったら電話で社会福祉協議会へ申し込みます。
- 5 参加が決まったかたに対し、後日参加確認書類および施設案内地図などを自宅へお送りします。
- 6 事前学習会の参加
- 7 ボランティア体験実施!!

★事前学習会日程表★

分野	日時	内容	場所
高齢者施設	7月31日(金)	10:00~11:30	平和らくらくプラザ
	8月 4日(火)	14:00~15:30	社会福祉会館
障がい者施設	7月30日(木)	10:00~11:30	社会福祉会館
	8月 3日(月)	14:00~15:30	社会福祉会館
児童施設	7月30日(木)	14:00~15:30	社会福祉会館
	8月 3日(月)	10:00~11:30	社会福祉会館

参加者の声

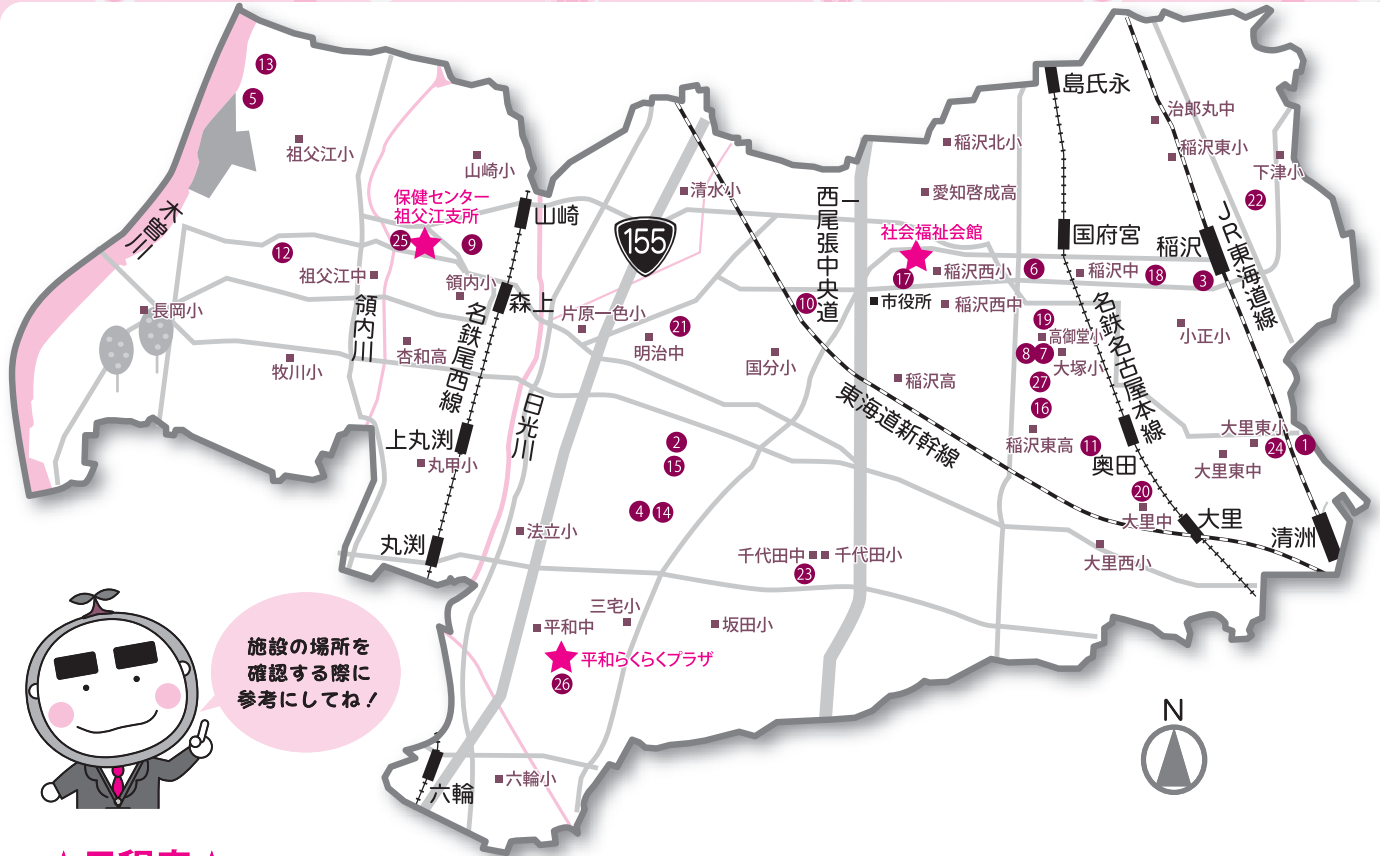
- ・高齢者施設にボランティア体験の参加をしたけれど、みなさん思っていた以上に元気で明るいばかりで、私のほうが元気をたくさんいただくことができました。
- ・「ありがとう」と言ってもらえて、うれしくて疲れも吹き飛びました。「ありがとう」という言葉がこんなにうれしく感じたことは初めてでした。また参加したいと思います。

(昨年度参加者より)



申し込みは、社会福祉協議会本所
0587-23-6713まで

2009.6.15★第16号★



施設の場所を
確認する際に
参考にしてね！

★日程表★

施設	施設名	住所	Aコース 8/5~8/7	Bコース 8/12~8/14	Cコース 8/19~8/21	Dコース 8/26~8/28
高齢者	① 特別養護老人ホーム 大和の里	六角堂東町1-3-6	5	5	5	5
	② 介護老人福祉施設 第二大和の里	井堀野口町27	3	3	3	3
	③ 老人保健施設 憩の泉	駅前2丁目27番3号	6	10	10	10
	④ 特別養護老人ホーム 寿敬園	平和町観音堂東海塚33番地	2	2	2	2
	⑤ 特別養護老人ホーム 祖父江グリーンハウス	祖父江町祖父江中沼15番地	5	5	5	5
	⑥ 国府宮デイサービスセンター	高御堂1丁目5番32号	3	3	3	3
	⑦ デイサービスセンター ぴあおひさま	大塚北9丁目34番地の2	5	5	5	5
	⑧ ケアハウス信竜	大塚北9丁目34番地の1	—	3	3	—
	⑨ 尾西病院	祖父江町本甲拾町野7番地	—	—	4	4
	⑩ 特別養護老人ホーム すずの郷	船橋町江向193番地1	3	—	—	—
障がい者	⑪ まつのき作業所	奥田神ノ木町18番地	3	—	—	—
	⑫ そぶえ福祉園	祖父江町上牧西6	2	—	—	2
	⑬ はなのき寮	祖父江町祖父江藤梓3-2	4	4	4	4
	⑭ ルミナス	平和町観音堂東海塚33番地	—	—	1	—
	⑮ いぼりの里	井堀野口町18番地	4	—	4	4
児 童	⑯ 信竜保育園	大塚南4丁目36番地	5	—	5	5
	⑰ 西町さざんか児童館	西町三丁目6-22	3	—	3	—
	⑱ 小正すみれ児童センター	小池三丁目4-4	2	—	—	—
	⑲ 高御堂カトリア児童センター	高御堂十丁目2-5	3	—	—	—
	⑳ 大里オリーブ児童センター	奥田中切町76	2	—	2	2
	㉑ 明治スズラン児童センター	中野宮町44-4	3	—	—	3
	㉒ 下津クローバー児童センター	下津高戸町58	—	—	2	—
	㉓ 千代田ヒナギク児童センター	福島町中浦25	1	—	—	—
	㉔ 大里東チューリップ児童センター	六角堂西町二丁目1	—	—	5	5
	㉕ 祖父江あじさい児童館	祖父江町山崎下枇486-1	2	—	2	—
	㉖ 平和さくら児童館	平和町横池三番割19	2	—	—	—
	㉗ 信竜こどもの森 児童館	大塚南4丁目18番	3	—	—	3

※欄の中の数字は、各施設の受け入れ可能人数です。



申し込みは、社会福祉協議会本所
0587-23-6713まで

2009.6.15★第16号★

その4 ボランティア探険隊

～新しい学び・発見に出会える～

と き ★福祉体験コース(社会福祉会館 1階 集会室)
視覚障がい者との交流、絵本の点訳体験などをおこないます。

7月27日(月)・28日(火)の2日間コース

※時間はいずれも午前10時から午後4時

★まち探険コース(市民会館 3階 研修室)

障がい者のかたと一緒にまちへ出かけ、福祉マップづくりをおこないます。

8月11日(火)・18日(火)・20日(木)の3日間コース

※時間はいずれも午前10時から午後4時

対 象 市内在住・在学の小学4～6年生

持 ち 物 弁当、お茶、筆記用具

服 装 動きやすい服装でお越しください

定 員 各コース15人

申 込 6月22日(月)、午前8時30分から社会福祉協議会本所で受け付け(電話可。定員になりしだい締め切ります。)

福祉体験やまち探険を通して福祉やボランティア活動についてみんなと楽しく学んでみませんか。



福祉バザー

～ノーマライゼーションの架け橋～

障がい者団体・施設が集まってバザーをおこないます。会場では障がいのあるかた自らが作った品物などを販売しております。ぜひお越しください。

と き 8月1日(土)午前10時から午後3時

と ころ 平和らくらくプラザ 1階 交流ギャラリー

参加団体・施設

- ・地域活動支援センター いなほの家
- ・(福)回精福祉会 いぼりの里
- ・NPO法人 祖父江手をつなぐ育成会
- ・(福)海部連福祉会 虹の里八開
- ・NPO法人 たんぼほハウス
- ・(福)愛燦会 障がい者センター
- ・(福)みず美福祉会 そぶえ福祉園
- あいさんハウス



～心のかよいあう社会をめざして～

第43回 愛知県身体障害者作品展

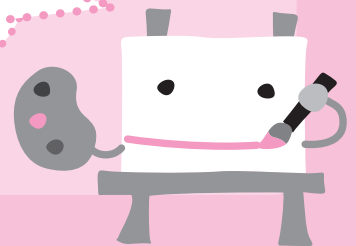
と き 7月25日(土)午前10時から午後5時

7月26日(日)午前9時から午後3時

と ころ 勤労福祉会館

主 催 愛知県身体障害者福祉団体連合会
稲沢市身体障害者福祉協会

障がいがあるかたが作られた絵画、書道、写真、手芸、工芸、陶芸などが一同に展示されます。



通帳や印鑑をなくしてしまいそう



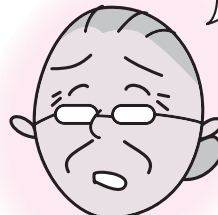
安全な場所でお預かりします

ヘルパーさんを頼みたいけど、どうすればいいの？



生活支援員が利用のための手続きをお手伝いします

公共料金の支払いやお金の出し入れをしてほしい



生活支援員がお手伝いにかかっています

援助内容	利用料
・福祉サービスの利用援助 ・日常的金銭管理サービス	1回 1,200円 生活保護受給者は無料
書類などの預かりサービス	年間 3,000円 (月額 250円)



■利用料はいくらかかるの？

日常生活に不安を抱えている認知症高齢者、知的障がい者、精神障がい者などで、自分ひとりで契約などの判断をすることが不安な方や、お金の出し入れ・書類の管理などをするのに不安のあるかたです。
お家にみえるかただけでなく、病院や福祉施設に入っているかたも利用することができます。

■どんな人が利用できるの？

高齢者や障がい者のかたが安心して生活できるようお手伝いをします

日常生活自立支援事業

■どんなお手伝いをしてくれるの？

福祉サービス利用のお手伝いをします

○さまざまな福祉サービスの利用に関する相談・情報提供など

日常的なお金の出し入れをお手伝いします

○生活費に必要な預貯金の出し入れ
○病院への医療費の支払いの手続きなど

日常生活に必要な事務手続きのお手伝いをします

○日常生活上の消費契約の手続きなど

大切な書類などをお預かりします

○銀行の貸金庫などで通帳や印鑑、証書などの大切な書類をお預かりします。

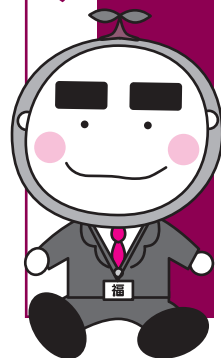
〈お預かりできるもの〉

年金証書、預貯金通帳、証書(保険証書、不動産権利証書、契約書など)、実印、銀行印など

〈お預かりできないもの〉

宝石、書画、骨董品、貴金属、株券など

※この事業で知り得た個人情報は許可無く第三者には漏らしません。

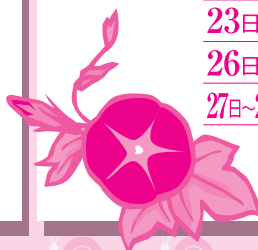


2009
6月

- 15日 福祉実践教室(稲沢高)、ボランティア・市民活動連絡会議
- 16日 福祉実践教室(稲沢東小)
- 17日 福祉実践教室(法立小・千代田小)
- 18日 福祉実践教室(高御堂小)
- 20日 音楽療法支援事業、男性料理ボランティア養成講座
- 21日 ボランティアチルドレン支援事業
- 22日 福祉実践教室(六輪小)
- 24日 福祉実践教室(山崎小・祖父江中)、人形劇(駅前保)
- 25日 福祉実践教室(三宅小)
- 30日 福祉実践教室(千代田中)

2009
7月

- 1日 福祉実践教室(小正小)、人形劇(明治児)
- 3日 人形劇(千代田児)
- 4日 男性料理ボランティア養成講座
- 5日 福祉映画会、ボランティアチルドレン支援事業
- 8日 人形劇(信竜児)
- 12日 障がい児者家族支援事業
- 18日 音楽療法支援事業、男性料理ボランティア養成講座
- 20日 海の日 第17回市民囲碁大会
- 23日 人形劇(祖父江児)
- 26日 ボランティアチルドレン支援事業
- 27日~28日 ボランティア探険隊(福祉体験コース)

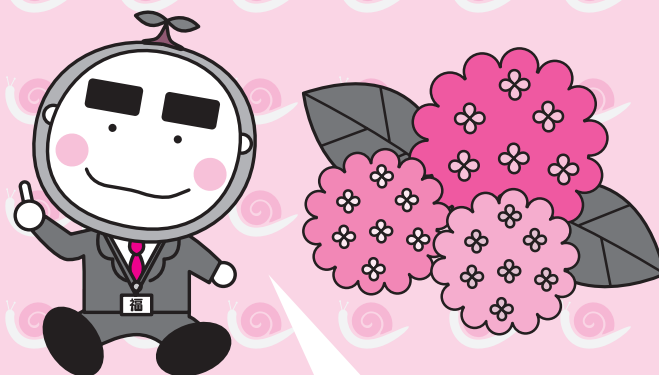


2009
8月

- 1日 福祉バザー
- 2日 障がい児夏休みふれあい教室
ボランティアチルドレン支援事業
- 5日~7日 学生施設ボランティア
福祉体験学習(Aコース)
- 11日・18日・20日 ボランティア探険隊(まち探険コース)
- 12日~14日 学生施設ボランティア
福祉体験学習(Bコース)
- 19日~21日 学生施設ボランティア
福祉体験学習(Cコース)
- 22日 音楽療法支援事業、
第27回三世代ふれあいゲートボール大会
- 23日 ボランティアチルドレン支援事業
- 26日~28日 学生施設ボランティア
福祉体験学習(Dコース)

2009
9月

- 13日 ボランティアチルドレン支援事業、福祉映画会



ご意見ご感想をお寄せください!

「社協事業」についてご意見、ご感想、ご要望などございましたらお気軽に下記までお寄せください。

E-mail fukushi@inazawa-shakyo.or.jp **FAX** (0587)33-4666

稲沢市社会福祉協議会

稲沢市西町三丁目10番24号
社会福祉会館内
☎ 0587-23-6713
FAX 0587-33-4666

祖父江支所

稲沢市祖父江町山崎鶴塚275番地1
保健センター祖父江支所内
☎ 0587-97-6212
FAX 0587-97-6272

平和支所

稲沢市平和町横池三番割19番地
平和らくらくプラザ内
☎ 0567-46-4538
FAX 0567-46-4545