

# い〜な

稲沢 第12号  
2008.6.15



写真: 学生施設ボランティア福祉体験学習 (昨年度)

- 社会福祉協議会活動紹介・予算 ..... 2~4
- 会員募集 ..... 5
- 社協事業参加者募集 ..... 6~9
- 障がい者サポートセンター「い〜な」... 9
- 日常生活自立支援事業 ..... 10
- 福祉資金貸付制度 ..... 11
- 寄付のお礼・新人紹介 ..... 12

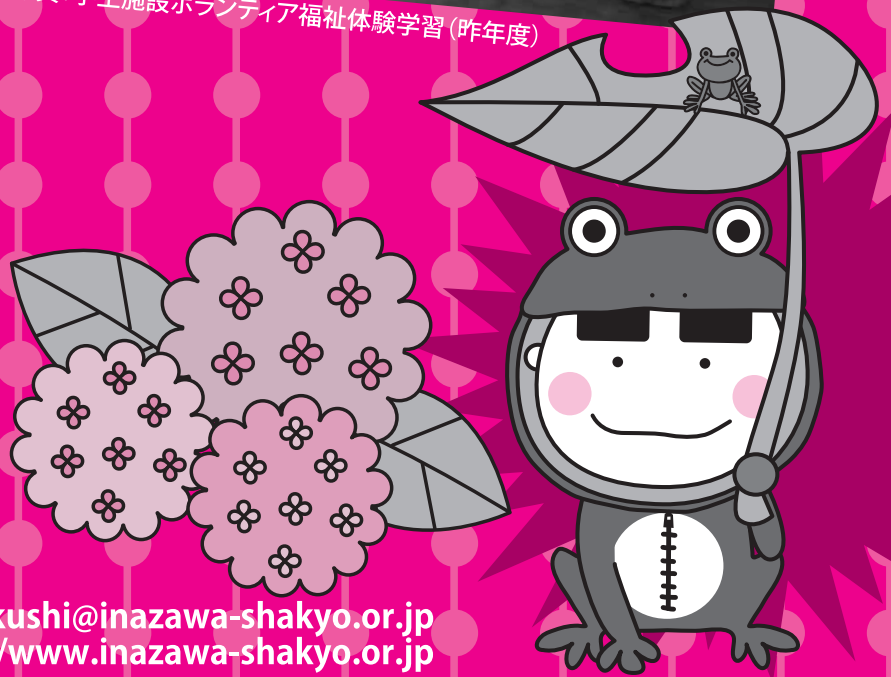
## 稲沢市社会福祉協議会だより「い〜な」

 社会福祉法人 稲沢市社会福祉協議会  
〒492-8218  
稲沢市西町三丁目10番24号 社会福祉会館内  
TEL (0587) 23-6713 FAX (0587) 33-4666

この稲沢市社会福祉協議会だより「い〜な」は  
社協会員会費により発行しています。

  厚紙や環境に配慮して、  
再生紙100%エコインクを使用しています。

E-mail : [fukushi@inazawa-shakyo.or.jp](mailto:fukushi@inazawa-shakyo.or.jp)  
URL : <http://www.inazawa-shakyo.or.jp>



# ふくしのまちづくりへ!!

## 「福祉のまちづくり」をめざして 活動をおこなっています

社会福祉協議会は、社会福祉法第109条の規定に基づき、地域福祉の推進を図ることを目的として、全国、都道府県、市町村を単位に設置された社会福祉法人です。

福祉のまちづくりをすすめるため、住民のみならず、福祉・保健等の関係者、行政機関などの協力を得て事業をおこなっています。

主な事業の財源は、住民のみならずからご協力いただく会費・共同募金配分金・寄付金などの民間財源、また行政からの補助金・委託金の公費財源で構成されています。

これからもみなさまからのご協力をいただきながら、「誰もが安心して暮らせる福祉のまちづくり」を目指し、取り組んでいきたいと考えておりますので、どうぞよろしくお願いいたします。



内は財源を示しています

### 会員会費 地域福祉の推進

- ・ 地区まちづくり推進協議会事業への活動助成
- ・ 社会福祉協議会だより「いっぴい」の発行
- ・ 地区社協設置への取り組み
- ・ 介護者のつどい
- ・ ふれあい給食会
- ・ 福祉映画会
- ・ 花いっぱい事業など



### 共同募金 高齢者福祉の推進

- ・ 長寿祈願祭
- ・ 介護講座
- ・ 三世代ふれあいゲートボール大会
- ・ パートナー福祉グラウンド・ゴルフ大会
- ・ 老人クラブ連合会への活動助成など



会費や募金は  
何に使われているのかな？



### 共同募金 障害者福祉の推進

- ・ 障害者ハートフル海外旅行
- ・ 障害者在宅理容サービス
- ・ 障害児音楽療法支援事業
- ・ 障害児家族支援事業
- ・ 障害児長期休暇支援事業
- ・ 障害児託児ボランティア育成事業
- ・ 各障害者福祉団体への活動助成 など



# みんなのあったかい思いを



- ・ 福祉実践教室
- ・ ボランティア探検隊
- ・ 施設ボランティア福祉体験学習
- ・ ボランティアアチルドレン支援事業
- ・ 置き傘設置事業（各小学1年生クラスへの設置）
- ・ 子育て支援事業（親子人形劇鑑賞）
- ・ ひとり親家庭支援事業（親子日帰り旅行）など



共同金  
共募

児童福祉・子育て  
支援の推進

共同金  
共募

福祉育成啓発  
事業の推進

- ・ 福祉まつり
- ・ 社会福祉大会
- ・ 福祉バザー
- ・ 市民囲碁大会
- ・ 火災被災者の援護
- ・ 各福祉団体への活動助成 など



県社協  
受託事業

日常生活  
自立支援事業

- ・ 日常生活に不安を抱える認知症高齢者等に対し、福祉サービス利用の援助をおこなっています。

※詳しくは  
P10をご覧ください

会員費  
年会

ボランティアセンター  
運営事業

- ・ ボランティア活動コーディネート業務
- ・ ボランティア・市民活動だより「あい・あい」の発行・企画編集活動
- ・ 各種ボランティア講座・研修会
- ・ ボランティアセンター運営委員会 など



共同金  
共募

歳末たすけあい  
配分金事業

- ・ 独居老人・重度障害児者、生活保護世帯等への援助金配付（歳末援護事業）



・低所得者、障害者世帯等に対し、資金貸付事業をおし、生活の自立と安定、経済的自立支援をおこなっています



**福祉資金貸付事業**

※詳しくはP11をご覧ください

・居宅介護支援事業（ケアマネジャーによるケアプランの作成）  
・訪問介護事業（ホームヘルパーによる介護や日常生活上の支援）



**居宅介護支援事業・訪問介護事業**

・高齢者の総合的な相談支援  
・介護予防プランの作成  
・包括的・継続的マネジメントの支援 など



**稲沢地域包括支援センター**  
(稲沢市民センター地区)

・障害程度区分認定調査  
・障害者相談支援事業



**障がい者サポートセンター「いっぴな」**

※詳しくはP9をご覧ください

・指定管理者制度により稲沢市から委託を受けて、稲沢市社会福祉会館の施設維持管理、利用に関する業務をおこなっています。



**施設管理事業の推進**

・社会福祉基金・ボランティア基金の積立



**基金運営事業の推進**

・障害者・高齢者・ボランティア関係のビデオ・DVDをお貸ししています。



**福祉ビデオ・DVD レンタル貸出事業**

体の不自由な方の病院の送迎や買い物に便利です！

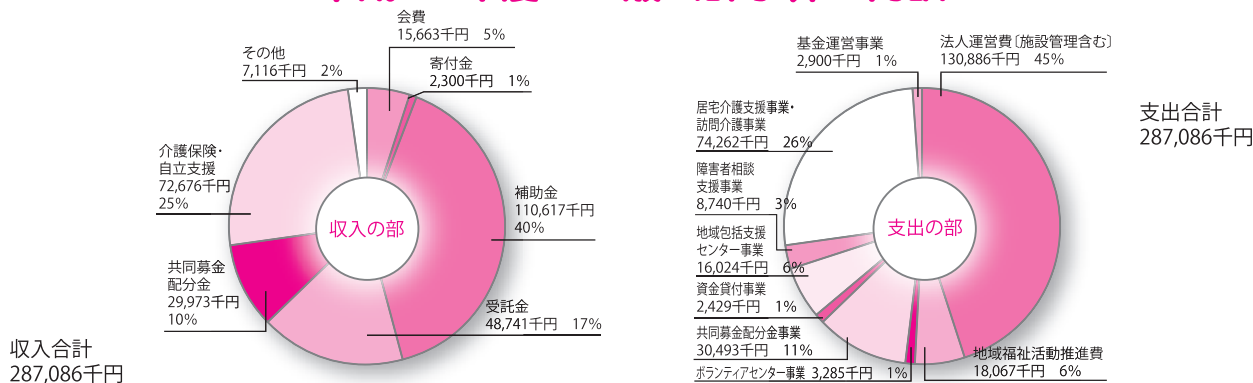


・福祉自動車および車いすをお貸ししています



**福祉自動車・車いす貸出事業**

**平成20年度 一般会計予算の内訳**



事業計画・予算の詳細については、社会福祉協議会本所・支所及びホームページにて閲覧できます。

会費の主な使いみち

まちづくり推進事業費として

地区で集められた会費の50%を地区まちづくり推進協議会が進める福祉まちづくり事業に充てております。

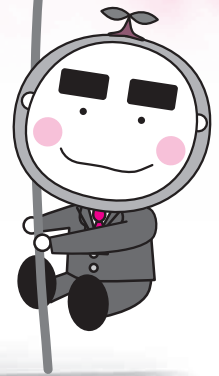
地域福祉事業の推進費として

ボランティアセンター事業や地域福祉活動推進事業、広報活動などに充てております。

7月から  
会員募集が  
始まります。

戸別会員加入のお取りまとめは区長様をお願いしております。

# 会員加入にご協力お願いします！



社会福祉協議会は「誰もが安心して暮らせる福祉のまちづくり」を目指してさまざまなお事業に取り組んでおります。みなさまからご協力いただきます会費はこれらの事業を推進するうえで貴重な財源となります。本年度もご支援ご協力よろしく申し上げます。



まちづくり推進事業(小正市民センター地区での様子)



ボランティア集会



男性料理ボランティア養成講座

★19年度 会員会費実績

会員種別	会員数	金額
稲沢市民センター地区	4,046世帯	2,065,500円
小正市民センター地区	3,348世帯	1,693,500円
下津市民センター地区	1,493世帯	761,500円
明治市民センター地区	2,355世帯	1,189,000円
千代田市民センター地区	1,972世帯	995,000円
大里西市民センター地区	3,021世帯	1,531,500円
大里東市民センター地区	2,227世帯	1,128,000円
祖父江地区	5,593世帯	2,845,000円
平和支所地区	3,704世帯	1,891,500円
法人会員	211法人	1,009,000円
施設会員	7施設	56,000円
職域会員	606名	499,160円
合計	28,583	15,664,660円

# 社協事業 参加者募集中!!

## その1 学生施設ボランティア福祉体験学習

### ボランティア活動にチャレンジしよう!

夏休みを利用して、市内福祉施設でのボランティア活動体験(3日間)に参加してみませんか。

#### とき

左ページの日程表をご覧ください

時間は午前9時から午後4時

※ただし、児童館・児童センターは開始

時間が午前10時からとなります。

#### 対象

市内在住・在学の中学生以上の学生

#### 持ち物

室内シューズ、弁当、お茶、筆記用具

#### 服装

学校指定のジャージなどを着用の上、各施設へお越しください。

#### その他

参加者全員のかたには、事前学習会(分野別1回)に参加していただきます。

※事前学習会では施設の内容、ボランティアの心構え等について学びます。

#### 申込

社会福祉協議会本所で受け付け(電話可)

### 参加者の声

- ・しゃべることや歩くことができない、一人で風呂に入ったり食事をすることができない。でも誰かが手伝ってあげればできる。だからボランティアはとても大切なんだと思いました。
  - ・子どもたちの目がキラキラして見えました。子どもたちの笑顔で自然に私も笑顔になれたと思います。人の笑顔ってスゴいなあとと思いました。
- (昨年度参加者より)

#### 申込期間

6月23日(月)から7月17日(木)までの期間

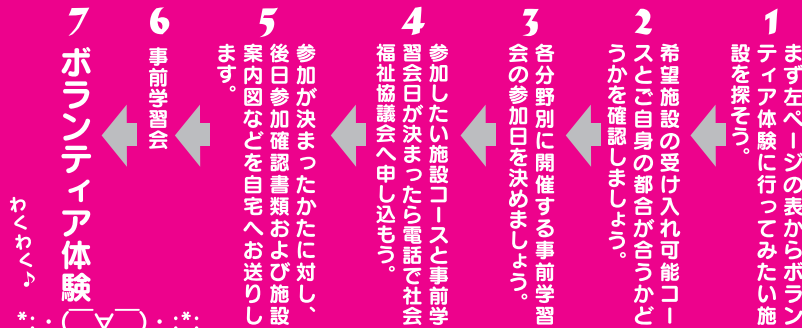
(※ただし7月13日(日)をのぞきます)

※定員になりしだい締め切りますので、お早めに!

#### 受付時間

午前8時30分から午後5時

### 申込手順はコチラ



### ★事前学習会日程表★

分野	日時	内容	場所
高齢者施設	7月28日(月)	10:00~11:30	社会福祉会館
	8月 1日(金)	14:00~15:30	社会福祉会館
障害者施設	7月25日(金)	10:00~11:30	市民会館
	8月 4日(月)	14:00~15:30	社会福祉会館
児童施設	7月25日(金)	14:00~15:30	市民会館
	8月 4日(月)	10:00~11:30	社会福祉会館



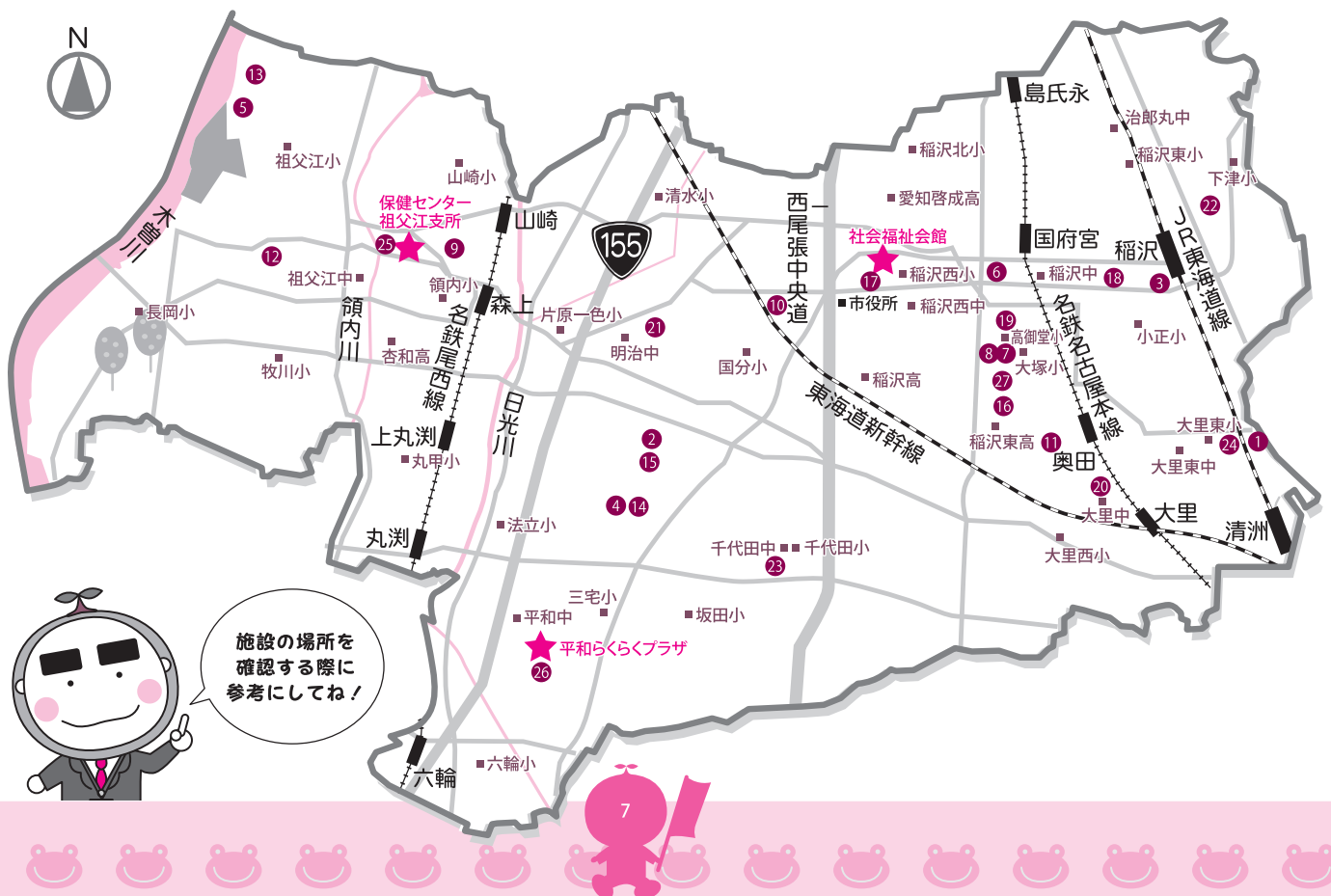
申し込みは、社会福祉協議会本所  
0587-23-6713まで

2008.6.15★第12号★

## ★日程表★

施設	施設名	住所	Aコース 8/6~8/8	Bコース 8/13~8/15	Cコース 8/20~8/22	Dコース 8/27~8/29
高齢者	① 特別養護老人ホーム 大和の里	六角堂東町1-3-6	—	—	5	5
	② 介護老人福祉施設 第二大和の里	井堀野口町27	3	3	3	3
	③ 老人保健施設 憩の泉	駅前2丁目27番3号	16	16	16	16
	④ 特別養護老人ホーム 寿敬園	平和町観音堂東海塚33番地	3	3	3	3
	⑤ 特別養護老人ホーム 祖父江グリーンハウス	祖父江町祖父江中沼15番地	—	5	—	—
	⑥ 国府宮デイサービスセンター	高御堂1丁目5番32号	5	5	5	5
	⑦ デイサービスセンター ぴあおひさま	大塚北9丁目34番地の2	5	5	5	5
	⑧ ケアハウス信竜	大塚北9丁目34番地の1	4	—	4	4
	⑨ 尾西病院	祖父江町本甲拾町野7番地	—	—	4	4
	⑩ 特別養護老人ホーム すずの郷	船橋町江向193番地1	4	4	4	4
障害者	⑪ まつのき作業所	奥田神ノ木町18番地	3	—	—	—
	⑫ 知的障害者授産施設 そぶえ福祉園	祖父江町上牧西6	2	—	—	—
	⑬ 身体障害者療護施設 はなのき寮	祖父江町祖父江藤梓3-2	4	4	4	4
	⑭ 身体障害者療護施設 ルミナス	平和町観音堂東海塚33番地	—	—	3	—
	⑮ 知的障害者通所授産施設 いぼりの里	井堀野口町18番地	3	—	3	3
児童	⑯ 信竜保育園	大塚南4丁目36番地	4	—	4	4
	⑰ 西町さざんか児童館	西町三丁目6-22	2	—	—	—
	⑱ 小正すみれ児童センター	小池三丁目4-4	—	—	2	—
	⑲ 高御堂カトリア児童センター	高御堂十丁目2-5	3	—	—	—
	⑳ 大里オリーブ児童センター	奥田中切町76	—	—	—	3
	㉑ 明治スズラン児童センター	中野宮町44-4	8	—	—	—
	㉒ 下津クローバー児童センター	下津高戸町58	3	—	—	—
	㉓ 千代田ヒナギク児童センター	福島町中浦25	2	—	—	—
	㉔ 大里東チュリップ児童センター	六角堂西町二丁目1	5	—	—	—
	㉕ 祖父江あじさい児童館	祖父江町山崎下枇486-1	—	—	2	—
	㉖ 平和さくら児童館	平和町横池三番割19	2	—	—	—
	㉗ 信竜こどもの森 児童館	大塚南4丁目18番	3	—	3	3

※欄の中の数字は、各施設の受け入れ可能人数です。



申し込みは、社会福祉協議会本所  
0587-23-6713まで

2008.6.15★第12号★



# その2 ボランテア探検隊

今年の  
夏休み自由研究は  
これに決めた!



毎年、夏休みの自由研究に何を研究しようか悩んでいるキミ!  
今年の自由研究テーマを「福祉のまち探検」にしてみませんか。  
福祉の視点での「まち探検」や、参加者同士が話し合うワークショップなどを通して、自分が住むまちの魅力や課題について考えてみましょう。  
社会福祉協議会は子どもたちの夏休み自由研究を応援します!

とき

★Aコース

7月22日(火)・23日(水)・24日(木)の3日間

★Bコース

8月18日(月)・19日(火)・22日(金)の3日間

いずれも時間は午前10時から午後4時

対象 市内在住・在学の小学4～6年生  
ところ 市民会館 3階 研修室  
持ち物 弁当・お茶・帽子・タオル・筆記用具・のり・はさみ  
定員 各コース15名  
申込 社会福祉協議会本所で受け付け(電話可)

申込期間

6月23日(月)から7月17日(木)までの期間(※ただし7月13日(日)をのぞきます)

受付時間

※定員になりしだい締め切りますので、お早めに!  
午前8時30分から午後5時

探検隊員募集中!!キミの参加を待ってるよ!





申し込みは、社会福祉協議会本所  
0587-23-6713まで

2008.6.15★第12号★



### 参加者の声

- ・楽しかった。今度はいつあるの？（子ども）
- ・お昼ご飯いっぱい食べたよ。（子ども）
- ・この事業をとおして、もっと発達障害のことを理解してほしいです。（保護者）
- ・初めて会う子ども同士が楽しそうに遊んでいる姿をみて、子どもの成長を感じることができました。（保護者）

と き ★8月10日(日)  
3歳から6歳までの未就学児対象

と き ★8月11日(月)  
小学生対象

と き 各午前10時から午後3時  
社会福祉会館

と き 市内在住で、3歳から小学生までの発達障  
害のあるお子さんとその兄弟  
障害児10人とその兄弟  
1人500円

と き 6月25日(水)から社会福祉協議会本所で  
受け付け(電話可。定員になりしだい締め切ります)

## その3 障害児長期休暇 支援事業

長い夏休みの一日、みんなでわいわい楽しく遊ば  
ませんか。

### 主な業務内容

- 障害程度区分認定調査
- 障害者相談支援事業
  - (1)福祉サービスなどの利用援助  
地域での自立した生活や社会参加などを促進するため、在宅福祉サービスの利用支援を実施し、より快適な生活環境を整えます。
  - (2)社会資源を活用するための支援  
心身の健康増進を図るため、各種医療費制度の申請手続きなどを支援し、円滑な制度の利用を図ります。
  - (3)社会生活力を高める支援  
健康管理や趣味、余暇活動などといった日常的なものなど、さまざまな情報を提供し、生活力を高めます。
  - (4)権利の擁護のための必要な援助  
困難事例の解決や対応のあり方についての検討及び障害児・者の権利侵害の防止を図ります。
  - (5)専門機関との連携  
サポートセンターの他の事業者などと連携し、総合的かつ効果的な支援を実施します。また必要に応じ、関係機関と連携してサービス調整会議などを開催します。

障がい者  
サポートセンター「い〜な」

障がい者サポートセンター「い〜な」では、障害のあるかたやその家族が住みなれた地域で必要ときに必要なサービスを受けることができるようサービス事業所や市役所などと連絡をとり合い、支援させていただきます。



お困りのこと、不安なことはありませんか？お気軽にご相談ください。

お問合せ・ご相談は 障がい者サポートセンター「い〜な」 ☎0587-23-2162

サービス紹介

# 日常生活自立支援事業って何？

高齢者や障害者の方々のために安心して暮らせるお手伝いをします

公共料金の支払いやお金の出し入れをしてほしい。  
 → **生活支援員が**お手伝いにかがいます。  
これで解決!

通帳や印鑑をなくしてしまいそう。  
 → **安全な場所にお預かり**します。  
これで解決!

ヘルパーさんを頼みたいけど、どうすればいいの  
 → **利用のための**手続きをお手伝いします。  
これで解決!

**利用料は**  
**いくらかかるの？**

援助内容	利用料
・福祉サービスの利用援助 ・日常的金銭管理サービス	<b>1回 1,200円</b> 生活保護受給者は無料
・書類等の預かりサービス	<b>年間 3,000円</b> (月額 250円)

**どんな人が**  
**利用できるの？**

日常生活に不安を抱えている認知症高齢者、知的障害者、精神障害者などであつて、自分ひとりで契約などの判断をすることが不安な方や、お金の出し入れ・書類の管理などをするのに不安のあるかたです。

**どんなお手伝いを**  
**してくれるの？**

■福祉サービス利用のお手伝いをします。

さまざまな福祉サービスの利用に関する相談・情報提供

福祉サービスの利用料の支払い手続き  
福祉サービスに関する苦情解決制度の利用手続き

■福祉サービス利用のお手伝いにあわせて、次のようなサービスも利用できます。

- 日常的なお金の出し入れをお手伝いします。
- ・年金や福祉手当の受領に必要な手続き
- ・病院への医療費の支払いの手続き
- ・税金や社会保険料、電気、ガス、水道等の公共料金の支払いの手続き
- ・生活費に必要な預貯金の出し入れ、また預金の解約の手続き

○日常生活に必要な事務手続きのお手伝いをします。

- ・住宅改造や居住家屋の貸借に関する相談・情報提供
- ・住民票の届出等に関する行政手続き
- ・日常生活上の消費契約の手続き

○大切な書類等をお預かりします。

- ・銀行の貸金庫等で通帳や印鑑、証書などの大切な書類をお預かりします。

〈保管できるもの〉

- ・年金証書、預貯金通帳、証書(保険証書、不動産権利証書、契約書など)、実印、銀行印等

ご近所で  
お困りのかたがみえたら、  
サービスをご紹介のうえ  
ご相談ください。

お気軽に  
ご相談  
ください

# 資金貸付事業

低所得者及び高齢者、障害者世帯などを対象に、経済的自立や社会参加の促進を図るため、次のような資金貸付制度があります。

## 生活福祉資金

### ■更生資金

#### ① 生業費

新しく事業を始めるときの開業資金や事業継続・拡張のための経費

#### ② 技能習得費

生業を営む又は就職するための知識・技能を習得するための必要な資金及びその技能習得期間中の生計の維持を図るために必要な経費

### ■福祉資金

#### ① 福祉費

結婚、出産、葬儀、転居、就職時の支度の経費

住宅を増築・改築・補修・拡張するための必要な経費

#### ② 障害者等福祉用具購入費

障害者や高齢者が、日常生活の便宜を図るための高額な福祉用具等の購入等に必要経費

#### ③ 障害者自動車購入費

障害者又は障害者と生計を同一にする者が日常生活の便宜を図るために自動車を購入を行うのに必要な経費

るために自動車の購入を行うのに必要な経費

#### ④ 中国残留邦人等国民年金追納費

国民年金保険料の追納に必要な経費

### ■住宅資金

住宅を増築・改築・補修・拡張するために必要な経費

### ■修学資金

#### ① 修学費

学校教育法に規定する高等学校、高等専門学校、短期大学、大学、専修学校へ修学するための授業料等に必要な経費

#### ② 修学支度費

修学資金の貸付対象となる学校への入学に際し、その支度のための必要な経費

### ■療養・介護等資金

#### ① 療養費

低所得世帯、高齢者の負傷又は疾病の療養及びその療養期間の生計を維持するための必要な経費

#### ② 介護等費

介護保険の対象となる介護サービスや障害福祉サービス等を受けるのに必要な経費

### ■緊急小口資金

緊急的かつ一時的に生計の維持が困難となった場合必要な少額の経費

・医療費又は介護費の支払い

・給与等の盗難・紛失

・火災等の被災

### ■災害援護資金

火災や風水害等の災害で住居や家財等が被害を受けた場合、家財道具の購入やその修復等に要する経費

### ■離職者支援資金

生計中、心者の失業により生計の維持が困難となった世帯に対し、再就職までの間の生活資金を貸し付け

### ■長期生活支援資金

一定の居住用不動産を有し、低所得で65歳以上の高齢者世帯の方へ土地を担保とした生活資金を貸し付け

※生活福祉資金は、資金の使途に応じてそれぞれに貸付限度額や償還期限等の条件があります。

### ■くらし資金

一時的に生活困窮となった低所得世帯に対して、日々のくらしの維持に必要なつなぎ資金及び不時の出費のため必要とする小口資金を貸し付け(貸付限度額10万円)

### ■小口資金

一時的に生活困窮となった低所得世帯に対して、日々のくらしの維持に必要なつなぎ資金及び不時の出費のため必要とする小口資金を貸し付け(貸付限度額2万円)

※資金の借り入れにあたっては、いくつかの条件を満たす必要がありますので、社会福祉協議会にご相談のうえ申し込みください。



# まごころ

ありがとうございます  
ございました。

平成20年3月13日～4月16日

左記のかたがたから善意のご寄付をいただきました。

市民の皆様にご報告させていただくとともに、厚くお礼申しあげます。

(順不同・敬称略)

## ●社会福祉基金

岩佐末一	47,675円
ユニー(株)営業統括本部 小さな善意で大きな愛の輪”運動推進本部	80,712円
ふれあいサロン「よつば会」	50,000円
J A 愛知西女性部	100,000円
ぎふしん愛の預金会	100,000円
稲沢市再生資源協同組合	158,977円
稲沢モラロジー事務所	20,000円
T & K コーポレーション	10,000円
代表 大島利子	3,000円
匿名希望	10,000円
坪内正弘	車いす1台
澤村信治	足浴器1台

## ●物 品

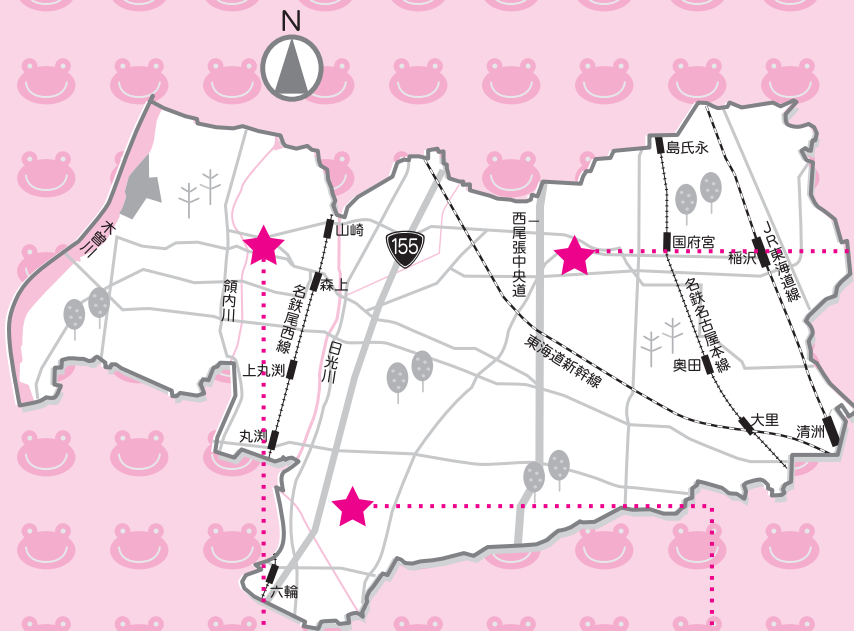
これからよろしく  
お願いします!

## 新人職員紹介



海田 隆至  
(かいでんたかし)

今年度より稲沢市社会福祉協議会で働かせていただくことになりました。海田隆至です。精一杯地域福祉推進の為、努力していきますのでよろしくお願ひします。



### 祖父江支所

稲沢市祖父江町山崎鶴塚275番地1  
保健センター祖父江支所内  
☎ 0587-97-6212  
FAX 0587-97-6272



### 平和支所

稲沢市平和町横池三番割19番地  
平和らくらくプラザ内  
☎ 0567-46-4538  
FAX 0567-46-4545



### 稲沢市社会福祉協議会 本所

稲沢市西町三丁目10番24号  
社会福祉会館内  
☎ 0587-23-6713  
FAX 0587-33-4666

